

# — 家畜共済は、今年70周年を迎えます —

茨城県農業共済組合連合会 鯉 沼 雅 巳

家畜共済は、農業災害補償法（昭和22年12月15日施行）による国の農業災害対策の柱である公的な保険制度で、今年で70周年を迎える農業共済事業の1事業です。本県の農業共済事業は他に6事業を実施しています。

補償の対象は、乳牛の雌等、肉用牛等、種豚及び肉豚で、加入される場合には、農家単位でその畜種ごとに全頭加入していただくことになります。

共済事故によりお支払いする共済金の限度となる共済金額は、家畜個々の価額（共済価額）をもとに農家が20%～80%（種豚、肉豚は40%～80%）の範囲内で補償割合を選択していただき、共済掛金、支払共済金の算出基礎になるものです。なお、家畜個々の価額は、家畜市場での取引価額を基礎としています。

共済金の支払い対象となるのは、家畜の死亡、廃用及び病傷事故となります。例えば共済価額が50万円の成乳牛に50%の補償割合を選択した場合、共済金額は25万円（50万円×50%）となり、当該家畜が死亡した場合の支払共済金は25万円が限度となります。また、病傷事故は、基本的に初診料を除く診療費全体の額が支払共済金となります。

家畜共済は、幾多の制度改正を経て現在に至っています。平成30年4月1日に農業災害補償法が「農業保険法」に改められることから、家畜共済も制度改正が予定されており、平成31年1月1日以降に共済責任期間が開始されるものから適用されます。

主な改正点は次のとおりです。

## （１）加入の選択が可能

現在、死廃事故と病傷事故を一体として加入することになっています。

改正後は、死廃事故と病傷事故に分離して加入することが可能となり、一方のみの加入及び別々の補償割合を選択できるようになります。

## （２）病傷事故の自己負担

現在、農家の負担は初診料のみで、一定の支払限度額までは共済金で全額補償となっています。改正後は初診料を含めた診療費全体の1割が自己負担となります。ただし、自己負担の実施時期については平成32年1月からの適用となります。

## （３）死廃事故における家畜の資産価値の見直し

日々価値が増加する肥育牛等の死亡事故における支払共済金については、共済責任期間開始時の金額ではなく、事故発生時の資産価値で算定します。

## （４）補償割合（付保割合）の固定化

家畜の導入や出荷等の都度、家畜全体の価格（共済価額）の増減を行わず付保割合を固定化し、共済責任期間中の共済金の支払割合が変動しないようにします。

# 茨城県公衆衛生獣医師協議会にて 第50回記念 DISK を作製しました

茨城県公衆衛生獣医師協議会 会長 前 田 亨

昭和43年7月19日、筑波町和楽園にて、茨城県衛生部に所属する獣医師職員より構成される茨城県公衆衛生獣医師会により、第1回茨城県公衆衛生獣医師会調査研究発表会が開催されました。あれから50年・・・

平成29年5月27日、茨城県水戸生涯学習センターにて記念すべき第50回業務業績発表会が開催されました。この節目を迎えるに当たり、第1回から第50回まで50年間の資料をまとめ、歴代抄録の演題目次（803題）をエクセルファイルで、抄録をPDFファイルでDISKに収納しました。さらに、衛生部保健福祉部勤務獣医師名・保健福祉部出先組織の変遷・写真等資料を記録しました。DISKのデザインには、今年度、動物愛護に携わる勤務獣医師にとって記憶に残る年となるその思いを込めました。

記念DISKを希望する方がいましたら、茨城県獣医師会まで連絡下さい。

【表表紙】



【裏表紙&DISK】



【資料：と畜場の変遷】

番号	名称	所在地	設置年度	施設面積	処理能力	備考
1	茨城県公衆衛生獣医師会	水戸市	昭和43	1,000㎡	100頭/日	
2	茨城県公衆衛生獣医師会	水戸市	昭和43	1,000㎡	100頭/日	
3	茨城県公衆衛生獣医師会	水戸市	昭和43	1,000㎡	100頭/日	
4	茨城県公衆衛生獣医師会	水戸市	昭和43	1,000㎡	100頭/日	
5	茨城県公衆衛生獣医師会	水戸市	昭和43	1,000㎡	100頭/日	
6	茨城県公衆衛生獣医師会	水戸市	昭和43	1,000㎡	100頭/日	
7	茨城県公衆衛生獣医師会	水戸市	昭和43	1,000㎡	100頭/日	
8	茨城県公衆衛生獣医師会	水戸市	昭和43	1,000㎡	100頭/日	
9	茨城県公衆衛生獣医師会	水戸市	昭和43	1,000㎡	100頭/日	
10	茨城県公衆衛生獣医師会	水戸市	昭和43	1,000㎡	100頭/日	
11	茨城県公衆衛生獣医師会	水戸市	昭和43	1,000㎡	100頭/日	
12	茨城県公衆衛生獣医師会	水戸市	昭和43	1,000㎡	100頭/日	
13	茨城県公衆衛生獣医師会	水戸市	昭和43	1,000㎡	100頭/日	
14	茨城県公衆衛生獣医師会	水戸市	昭和43	1,000㎡	100頭/日	
15	茨城県公衆衛生獣医師会	水戸市	昭和43	1,000㎡	100頭/日	
16	茨城県公衆衛生獣医師会	水戸市	昭和43	1,000㎡	100頭/日	
17	茨城県公衆衛生獣医師会	水戸市	昭和43	1,000㎡	100頭/日	
18	茨城県公衆衛生獣医師会	水戸市	昭和43	1,000㎡	100頭/日	
19	茨城県公衆衛生獣医師会	水戸市	昭和43	1,000㎡	100頭/日	
20	茨城県公衆衛生獣医師会	水戸市	昭和43	1,000㎡	100頭/日	
21	茨城県公衆衛生獣医師会	水戸市	昭和43	1,000㎡	100頭/日	
22	茨城県公衆衛生獣医師会	水戸市	昭和43	1,000㎡	100頭/日	
23	茨城県公衆衛生獣医師会	水戸市	昭和43	1,000㎡	100頭/日	
24	茨城県公衆衛生獣医師会	水戸市	昭和43	1,000㎡	100頭/日	
25	茨城県公衆衛生獣医師会	水戸市	昭和43	1,000㎡	100頭/日	
26	茨城県公衆衛生獣医師会	水戸市	昭和43	1,000㎡	100頭/日	
27	茨城県公衆衛生獣医師会	水戸市	昭和43	1,000㎡	100頭/日	
28	茨城県公衆衛生獣医師会	水戸市	昭和43	1,000㎡	100頭/日	
29	茨城県公衆衛生獣医師会	水戸市	昭和43	1,000㎡	100頭/日	
30	茨城県公衆衛生獣医師会	水戸市	昭和43	1,000㎡	100頭/日	
31	茨城県公衆衛生獣医師会	水戸市	昭和43	1,000㎡	100頭/日	
32	茨城県公衆衛生獣医師会	水戸市	昭和43	1,000㎡	100頭/日	
33	茨城県公衆衛生獣医師会	水戸市	昭和43	1,000㎡	100頭/日	
34	茨城県公衆衛生獣医師会	水戸市	昭和43	1,000㎡	100頭/日	
35	茨城県公衆衛生獣医師会	水戸市	昭和43	1,000㎡	100頭/日	
36	茨城県公衆衛生獣医師会	水戸市	昭和43	1,000㎡	100頭/日	
37	茨城県公衆衛生獣医師会	水戸市	昭和43	1,000㎡	100頭/日	
38	茨城県公衆衛生獣医師会	水戸市	昭和43	1,000㎡	100頭/日	
39	茨城県公衆衛生獣医師会	水戸市	昭和43	1,000㎡	100頭/日	
40	茨城県公衆衛生獣医師会	水戸市	昭和43	1,000㎡	100頭/日	
41	茨城県公衆衛生獣医師会	水戸市	昭和43	1,000㎡	100頭/日	
42	茨城県公衆衛生獣医師会	水戸市	昭和43	1,000㎡	100頭/日	
43	茨城県公衆衛生獣医師会	水戸市	昭和43	1,000㎡	100頭/日	
44	茨城県公衆衛生獣医師会	水戸市	昭和43	1,000㎡	100頭/日	
45	茨城県公衆衛生獣医師会	水戸市	昭和43	1,000㎡	100頭/日	
46	茨城県公衆衛生獣医師会	水戸市	昭和43	1,000㎡	100頭/日	
47	茨城県公衆衛生獣医師会	水戸市	昭和43	1,000㎡	100頭/日	
48	茨城県公衆衛生獣医師会	水戸市	昭和43	1,000㎡	100頭/日	
49	茨城県公衆衛生獣医師会	水戸市	昭和43	1,000㎡	100頭/日	
50	茨城県公衆衛生獣医師会	水戸市	昭和43	1,000㎡	100頭/日	

## 動物名のルーツを探る（シリーズ39 マグロ）

### マグロ 鮪 眼黒 真黒



英名 タニー ツナ 仏名 トン 独名 ツンフィシュ

(TS)

古書『物類称呼』のマグロとはその目の黒き也。ために鮪は目が黒いことから昔から眼黒（まぐろ）と呼ばれていた。また一説では、マグロは真黒也ともされている。鮪の別名は、シビあるいは、ハツとも呼ばれているところもある。鮪の仲間のカジキは舵木とされ、カジキマグロ等と呼ばれる。鮪の赤身をズケ、脂身をトロとされている。

# 御蔵島のオオミズナギドリとノネコの里親募集 —御蔵島の生態系の保全活動—

第6支部 枝 幸江

## ● オオミズナギドリとの出会い

私が初めてオオミズナギドリを見たのは、2011年秋に茨城県獣医師会の傷病野生鳥獣救護病院に指定された年のことでした。石岡市行里川の民家の庭に落鳥していた若鳥が運び込まれてきました。伊豆諸島付近で繁殖しているはずの鳥が内陸で保護されたのが不思議でした。そのオオミズナギドリは胸筋が薄く削瘦して動かない状態でしたが、外傷もなく保温すると活発になり次の日には鳥獣センターに送ることができました。

## ● 御蔵島のノネコの里親になる

それから3年後の2014年秋に日本女性獣医師の会の役員の幅田慶子先生から御蔵島のオオミズナギドリがノネコによって相当数捕食され減少していることを聞きました。幅田先生は東京都獣医師会で小笠原のノネコ対策を行ってこられたので、御蔵島の窮状を救うべく長年御蔵島でのオオミズナギドリの調査・研究を行ってきた山階鳥類研究所の岡奈理子先生と活動を始めることになりました。こうして2016年2月に御蔵島村役場、山階鳥類研究所、東京都獣医師会が合同でノネコ里親プロジェクトが始まりノネコ13頭が島から本土に渡って来ました。私はそのうちの1頭の里親となりミクと名付けました。生後7ヶ月くらいの雌ネコです。この野生に近い猫がはたして、室内猫として平穏に生活できるか心配でしたが、今では先住猫の誰よりも一番人懐っこい猫となり、1歳過ぎの孫とも大の仲良しになりました。またこのノネコには回虫などの寄生虫はいましたが、FIV、FeLV、トキソプラズマは陰性でクリーンでした。

また御蔵島のノネコの人懐っこさは、里親にもらった他のノネコにもみられるようです。



1歳過ぎの孫とも大の仲よし

## ● 御蔵島オオミズナギドリ・ノネコ被害視察団



10月に訪れた時夕方島に帰って来たオオミズナギドリ

2016年の10月の連休には御蔵島のオオミズナギドリ・ノネコ被害視察団と称して岡先生、幅田先生他のメンバー9名で御蔵島に行ってきました。御蔵島

はイルカウォッチングが有名ですが内陸地はいくつもの自然観察のエコツアーコースがあって深い原生林に覆われており、スダジイの巨樹がみられます。オオミズナギドリはこの森の地面に1mくらいの横穴の巣を掘り3月から11月の期間、繁殖期を過ごしますがノネコはこの時期、巣穴の入り口で待ち伏せしたりして親鳥やヒナを捕食します。

オオミズナギドリの推定繁殖数は1970年代には175～350万羽、2012年には77万羽と激減し、年間5万くらい減少しているというのには驚きました。この鳥は5～8歳くらいで繁殖し年1個産卵する少産少死の長寿動物です。島内のエコツアーコースを辿るとノネコに捕食されたオオミズナギドリの死骸を何羽も見つけました。この様に御蔵島の生態系の保全にはノネコの対策が不可欠となっています。

岡先生の推定によるとノネコの数1,000頭くらいいて、オオミズナギドリの他、御蔵島と神津島にしかみられないミクラヤマクワガタも捕食されています。ネズミ算式に増加するノネコを小笠原と同じ様に排除しなければ貴重な生物は失われてしまいます。

## ● ノネコの里親募集

会員の先生や、先生の患者さんのなかに、新たに猫を飼いたい方など関心をお持ちの方はご連絡をお待ちしております。

〈連絡先〉

えだ動物病院 枝 幸江

TEL 0299-44-1253 FAX 0299-44-0165

E-mail eda2005@if-n.ne.jp



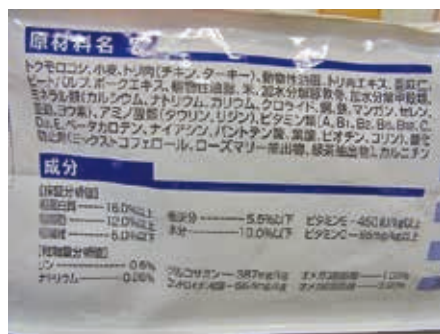
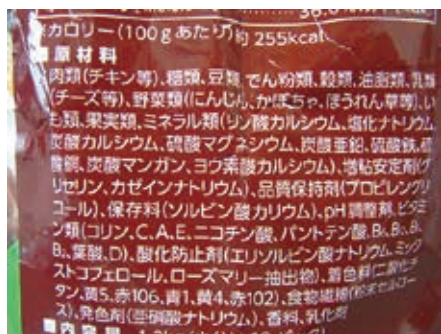
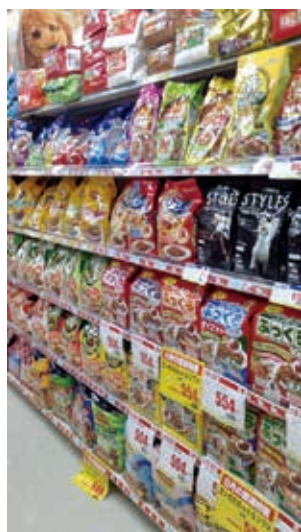
# 最近のドッグフードの傾向について

第3支部 村 田 篤

肥満傾向の犬が珍しくないご時世です。血液検査を行うと中性脂肪やコレステロールが高くなっていることも多いです。飼い主さんに何を食べているのか尋ねると、肥満用のドライフードしかたべていないと答えが返ってきます。違和感を感じて量販店のペットフード売り場を見てみると、グラン・デリ、MINCHSPECIAL 愛犬元気ふっくら仕立て、ビタワンふっくらーな、ゴン太のふっくらソフト、ゲインズ・パッくんなどが売り場のかなりの部分を占め、「やわらかジューシー」「お肉のような柔らかさ」等の表示があるフードが数多く並んでいます。以前の量販店で売られていたのは、とにかく値段の安く大きな袋のドライフードというイメージでしたが、最近は半生タイプとプレミアムフードの比率がかなり増えてきているようです。またフードメーカーの加工技術の進歩により、従来のドライフードと半生タイプフードの境目がなくなっているような気がしました。成分表を見るとどのくらいの量が使用されているかの記載はありませんが、グリセリン プロピレングリコール ソルビン酸カリウム等が入っているものが多数を占めています。飼い主さんの目から見ると一見、半生タイプフードと見分けがつかない

ものが多く、角切りの小粒ジャーキーが混合されているものもあります。脂肪分50%カットなどと商品のパッケージに大きく記載されているものもあり、ヘルシーなドライフードだと誤解されそうなものもたくさんあると感じました。すべての飼い主さんが、これはよく食べるからと量販店で選んでいるわけではないと思いますが注意が必要です。

これらのフードは、犬種や健康状態、年齢によっては高脂血症、脂肪肝、膵炎、下痢などを起こす可能性が高いと思われます。どれが合っているフードなのか、処方食が必要なのか、たくさんある中でフードの銘柄選択は重要なことではないかと思います。ロイヤルカナン、アボ、セレクトバランス、サイエンスダイエット、ロータス、プロステージ、ピナクル、ブルーバッファロー、ネイチャーズロジック等様々なメーカーが、嗜好性、栄養バランス、売り上げ、原価等、厳しい競争の中、苦勞して生産をしていることと思います。犬は自分に合ったフードを選択できません。ネット社会でいろいろフードの情報はありますが、飼い主さんから気軽に動物病院に相談してもらえるとより犬の健康管理につながるのではと思います。





# 夜の動物園 IN かみね

臨床勤務支部 飯 田 伸 弥



毎年8月、かみね動物園では『夜の動物園』を開催しています。去年6日間でしたが、好評ということもあり、今年は7日間（8月の5、6、11～15日）開催されました。あんどんで照らされた園内は、何か夏まつりを思わせるような幻想的でノスタルジックな雰囲気です。動物たちの夜の生態を期待し、夕涼みがてらに多くのお客様にご来園いただきました。



今年は『夜の動物園』にて、特別ガイドイベントを実施しました。入り口に『よるのみどころ』看板を設置してお客様に周知を図りました。時間によってガイドする動物が変わります。普段とは違う特別ガイドにお客様も興味津々で、どの動物のガイドも好評でした。



カバのガイド風景です。

動物の特徴や食性、夜の生態などを各担当者が工夫してガイドを行いました。水中のプールにいたカバが、陸上に餌をつけると陸に上がってきます。お客様はカバが採食する姿を見ながらガイドを聞いていました。



ザリガニ釣りです。

ザリガニ釣りは日中も夜も大人気、無料で心ゆくまで自由に釣りを楽しんで貰っています。

夏休みだけの特別イベントとして実施しました。

いつもなら、動物たちは寝室に入り餌を食べ寝ている時間ですが、『夜の動物園』では動物たちの夜の生態が見られます。閉園は夜の9時なので、それまではグラウンドに出ています。ハクビシン、ニホンアナグマ、ビーバーなど日中は寝ていることが多い夜行性の動物たちが、水を得た魚のように盛んに動き回っていました。

見どころは、夜行性の動物たちだけではなく、昼行性の動物たちの寝姿も魅力のひとつです。普段、動物たちがどのように寝ているのかがわかると思います。とは言っても、いつもはいないお客様が沢山いて、ライトが煌々とあたる中で寝ているのは図太い神経の持ち主だと思いますが…。我、感せず、という感じで一向に気にする様子はありません。

でも、そういう図太い動物たちだけではなく、繊細な動物たちもいます。クモザルは昼行性ですが、夜行性かと思う程盛んに動き回っていました。今年は天候にも恵まれ沢山のお客様が楽しめました。来年も企画しますので、ぜひこの機会に訪れてみてはいかがでしょうか。

# アクアワールド・大洗でのイルカとアシカの健康管理について

臨床勤務支部 伊藤 慎子

今回は当館でのイルカとアシカの健康管理についてお話させていただきます。当館で行っている主な検査は5項目（体温測定、血液検査、体重測定、尿検査、呼気検査）で、以下の通りです。

## ① 体温測定

当館では毎朝、イルカとアシカの体温測定を行っています。イルカ・アシカの体温は肛門から体温計のプロープを入れ、直腸の温度を測ります。これらは全てハズバンダリートレーニング（※下記参照）で行っており、トレーナー（飼育員）がサインを出すことでイルカやアシカが体温測定ができるような体勢（図1）を維持します。その体勢になった時点で飼育員が体温計のプロープを肛門に入れます。プロープは写真（図2）のように細長いものを使用しており、イルカでは約30cm程入れて測定しています。イルカもアシカも人間と同じくらいの体温で、35.5℃～37.0℃程度です。毎日同じ時間に測定することで、体温の変動・行動の変化を確認することができ病気の早期発見に繋がります。

※ハズバンダリートレーニング：世話・治療などがしやすいよう、飼育動物に行うしつけ。合図で特定の姿勢をとらせるなどの受診動作訓練。



## ② 血液検査

イルカとアシカは月に一度、採血を行います。こちらでもハズバンダリートレーニングで行っています。アシカは後肢の水かき部分の血管（図3）、イルカは尾鰭の表側の血管（図4）で採血を行っています。どちらも血管はあまりはっきりとは見えませんが、指で血管周囲をおさえた時の感触を頼りに翼状針を刺します。血液検査

で測定する検査項目は人間や小動物と同様です。また、プロゲステロンやエストロゲン等のホルモン値は外部の検査機関に送り検査をしてもらいます。プロゲステロンが上昇してきた月は妊娠を疑い、生殖孔の開き・排出される粘液の観察を更に強化します。



## ③ 体重測定

定期的に個体の体重を測定（図5）し、餌の量や種類を決定します。イルカは担架に乗せて（図6）ホイストクレーンで吊り上げて体重を測定しています。そのため飼育員や獣医師は小型クレーン免許や玉掛けの資格も取得します。



## ④ 尿検査



尿を定期的に採取して検査（図7）しています。尿比重・pH等小動物同様の検査を行い泌尿器系疾患に罹患していないかどうか調べています。

## ⑤ 呼気検査



イルカの呼吸器系疾患は非常に多く、注意が必要です。そのため噴気孔から排出される空気を寒天培地・スワブ・スライドガラスに



採取（図8）し、培養や染色を行います。気道内や肺に存在する細菌等を確認し、呼吸器疾患の予防や治療の参考にします。

上記の項目以外にもアシカの眼エコー（図9）・眼圧測定（図10）・妊娠診断のための腹部エコー（図11）・筋肉内注射、レントゲン撮影等も行います。飼育員のトレーニングの成果で動物を抑えることなく行え、動物に与えるストレスも軽減されます。また、時間や人手をかけずに行えることで必要な時にすぐに行うことができます。当館では様々なハズバンドリートレーニングを利用して、病気の早期発見や治療に役立っています。



図9 眼エコー



図10 眼圧測定



図11 妊娠診断のための腹部エコー

これらの検査と日々の観察、餌を飲み込む速さ、係員が個体呼んだ際に接近する速さ・オーシャンライブでの種目の出来等を頼りにそれぞれの動物の健康状態を把握しています。もちろん検査や採血などデータも大切ですが、私自身が一番大切にしていることは、動物の担当飼育員の意見や自分の第六感です。海獣類の治療なんて分からないと言ってしまえばそれまでです。もちろん小動物とは見た目もデータの読み方も違う面がありますし、私自身もわからないことだらけです。しかし、私はどの治療も人間・犬・猫・牛等の治療法を基本にアレンジして行っています。

## アクアワールド茨城県大洗水族館



サメ飼育種数&マンボウ専用水槽

日本一。



営業時間：9:00～17:00  
（季節により延長営業あり）

入館料：大人 1,850 円  
小中学生 930 円  
幼児 310 円





# シンポジウム・オブ・高病原性鳥インフルエンザ 「H28-29シーズンの発生と検証」

茨城県県北家畜保健衛生所 前 田 育 子

H5N6亜型ウイルスによる高病原性鳥インフルエンザ（以下、HPAI）は、平成28年11月から平成29年3月にかけて、本県を含む全国各地で猛威を振るいました。家きんでは、2年ぶりに9道県12例の発生があり、野鳥では、22都道府県218例の感染が確認されました。

農林水産省は、本年6月、秋以降渡り鳥の飛来により、我が国にウイルスが持ち込まれることが懸念されることから、防疫体制の強化として、「人、車両、野鳥を含む野生動物を介したウイルスの農場内及び家きん舎内への侵入防止対策の徹底」を通知しました。

そのようななか、茨城県と茨城県鶏病研究会は、家きん飼養者、家畜衛生や環境分野の関係者等が一同に会し、H28-29シーズンのHPAI発生状況、疫学的解析等の情報の共有と各県で講じた防疫対応の検証を行い、今シーズンの防疫対策の一層の強化につなげていくため、8月25日に茨城県市町村会館において「シンポジウム・オブ・高病原性鳥インフルエンザ」を開催しました。シンポジウムは、7名の講師の講演とパネルディスカッションで構成し、デザイン性に富んだチラシで、広く参加を呼びかけ、全国から予想をはるかに超える300名の参加をいただきました。

7名の講師の方々は、農林水産省消費・安全局動物衛生課菊池栄作課長補佐、公益財団法人日本野鳥の会金井裕参事、国立研究開発法人農業・食品産業技術総合研究機構動物衛生研究部門（以下、動物衛生研究部門）常國良太主任研究員、千葉県農林水産部畜産課青木ふき乃主幹、鹿児島県北薩家畜保健衛生所大小田匡防疫課長、茨城県県北家畜保健衛生所大谷芳子病性鑑定第一課長並びに都筑智子病性鑑定第二課長です。そして、パネルディスカッションは、東西産業貿易株式会社奥山海平氏に進行をお願いしました。

菊池課長補佐からは、平成28年度の我が国でのHPAIの発生状況と防疫対応について講演いただきました。その中で、国際獣疫事務局（OIE）のエロワ事務局長が宮城県を訪れ、宮城県の防疫措置の様子を視察された際、我が国の緊急的対応を含む獣医組織能力の高さに感心されていたとのことによられました。

金井参事からは、家きん飼養農場に飛来する野鳥種の調査結果が示されました。46種の野鳥が家きん飼養農場で確認され、スズメ、ヒヨドリ、ハクセキレイ、ツグミ、シロハラ、ジョウビタキは、調査したほとんどの家きん飼養農場に飛来していたこと。家きん飼養農場での野鳥対策のポイントは、野鳥の食物となる草木の種子や果実、昆虫の発生源や休息地をなくすることが重要であること。また、多くのカモ類やハクチョウ類は、給餌場所に高密度に集中し、感染の機会が高まることから、通常時から給餌行為は行わないのが望ましく、外来種は、飼育管理下に置く必要があるとのことでした。

茨城県の野鳥でのHPAIの発生については、都筑病性鑑定第二課長から発生の特徴、動物衛生研究部門常國研究員からウイルスの特徴、大谷病性鑑定第一課長から防疫対応について話がありました。

茨城県では、11月29日に、水戸市の大塚池で発見されたオオハクチョウから、H5N6亜型HPAIウイルスが分離された以降、1月24日までに延べ62羽で確認されました。その間、県北家畜保健衛生所は、野鳥の検査体制を強化するとともに、家きん飼養農場の発生予防対策の指導を徹底して行いました。さらに、野鳥からHPAIウイルスが検出された周辺では、家きん飼養農場へのウイルスのまん延が非常に危惧されたため、当該市に対して、発見場所の消毒の指導を行いました。その結果、茨城県は、野鳥からのHPAIウイルス分離件数が

全国で最も多い地域でありながら、家きん飼養農場での発生を未然に防止することができました。

さらに、動物衛生研究部門の全面的な協力により、茨城県で分離されたウイルスの遺伝的解析が行われ、ウイルスは、国内発生株の主流の遺伝子型であること。7つのグループに分けられること。さらに、系統地理学的解析で茨城県内の野鳥に一時的に7回のウイルスの侵入があったことが明らかになりました。講演の中では、Google Earthの映像でリアルにウイルスの侵入・拡散の状況が視覚的に示されました。

このように茨城県は、7回のウイルス侵入があったにもかかわらず、家きん飼養農場で発生がなかったことが「奇跡」と言われているようですが、決して「奇跡」ではありませんでした。

県北家畜保健衛生所は、H28-29シーズンは、冬鳥の営巣地であるロシアやアラスカにおいて、夏頃から野鳥や環境からHPAIウイルスが分離され、WHOなどから早期警戒の注意が発信されていたため、平成28年9月に、管内家きん飼養者に対し、いち早く注意喚起を行っていました。その後も家きん飼養者に対し、徹底して情報提供を行い、H28-29シーズンだけで30報の通知を行いました。4月に入ってわかったことですが、家きん飼養者の皆さんから、「これでもかと届く家畜保健衛生所からの通知で、いつ自分の農場で発生してもおかしくない状況にあるんだと危機感を持った。通常以上に徹底して消毒をした。従業員に対し、陽性野鳥が確認されている地域を避けて通勤させた。」との話を聞きました。このように家きん飼養農場では、できる限りのそして最大限の対応が行われていたのです。

また、県北家畜保健衛生所の野鳥の検査では、簡易検査に加え、全ての個体で発育鶏卵接種によるウイルス分離を行っていました。その結果、簡易検査陰性でウイルス分離が陽性となった個体が17羽認められ、簡易検査だけでは、見逃す可能性があることがわかりました。さらに、陽性個体では、肉眼所見に加え、病理組織学的検査、免疫組織学的検査を実施しました。肉眼所見は、多くの

個体で脾臓、肝臓、脳に病変が確認されましたが、病変が確認できない肺、腸管、心臓、皮膚（羽軸）、結膜等でも多数の陽性反応が認められ、病理組織学的検査の重要性も示唆されました。

千葉県の青木主幹からは、千葉県での発生の概要と防疫措置について話がありました。千葉県では、6万2千羽飼養の採卵鶏農場で発生があり、72時間以内に防疫措置が終了。10万羽以下の飼養規模であったが、自衛隊を要請したこと。発生農場から約3km離れたところに、水鳥が飛来する池があり、カモ類等が約1,000羽確認されたこと。今回の防疫措置の動員人数は延べ5029名、要した経費は9,700万円であったことが報告されました。

北薩家畜保健衛生所の大小田課長からは、出水市で発生した野鳥のHPAIの防疫対応について講演いただきました。

出水市は、約10万羽のツル等の渡り鳥が生息する場所に隣接して、家きん飼養農場が132農場あり、484万羽の家きんが飼養されている養鶏密集地帯です。そして、そこに、ツルを見に年間約20万人の観光客が訪れる場所でもあります。そこで、野鳥30個体で陽性が確認されましたが、茨城県と同様、家きん飼養農場での発生はありませんでした。鹿児島県は、野鳥監視重点区域内の47農場に対し、36トンの消石灰の配布と緊急消毒、家畜伝染病予防法第9条に基づく消毒命令を行いました。さらに、北薩家畜保健衛生所の40年にわたる環境改善運動による家きん飼養者の高い自衛防疫意識の醸成と5S（整理、整頓、清掃、清潔、躰）の定着は、家きん飼養農場へのウイルスの侵入を許さなかった大きな要因でした。環境改善運動は、家きん飼養者同士が飼養衛生管理のチェックを行うシステムです。それが、40年間継続されていることに頭が下がりました。そして、大小田課長の「家きん飼養者の皆さんにとっては当たり前のことなんです。」とさりと言われた言葉が印象的でもありました。

シンポジウムの最後のパネルディスカッションは、活発な意見交換がされましたが、時間が十分に取れなかったことが少し残念でした。

本シンポジウムは、7名の講師の方々の講演から、今シーズンに向けた一歩進んだHPAIの防疫対策を講じるうえで新たなヒントが見つかった有意義なものとなりました。

最後に共催をいただいた公益社団法人茨城県畜産協会、後援をいただいた農林水産省消費・安全

局動物衛生課、全国農業協同組合連合会茨城県支部茨城県農業協同組合中央会、公益社団法人茨城県獣医師会、一般社団法人茨城県配合飼料価格安定基金協会、茨城県養鶏協会の皆様に厚くお礼申し上げます。



開会式



会場の様子



パネルディスカッション

## こぼればなし

### 納豆余談

アミノ酸について調べていたら、主食の白米・小麦粉には「リジン」という必須アミノ酸がやや不足。それを補うためには、大豆こそ完璧に近い「超優れもの食品」であるという。

ならば大豆の代表的発酵食品「納豆」とは、なんなりや？ 納豆には3大栄養素は勿論、ビタミン・ミネラル（カルシウム・鉄）など存分に含まれている。杜氏（とじ）やキノコ栽培の職人は、納豆菌の混入を防ぐため、朝食の納豆は禁じられているという。茨城県の「藁苞（わらづと）納豆」は有名。しかし広辞苑によれば「藁苞に黄金（こがね）」の諺が転じて「賄賂（わいろ）」の語源とか…。そもそも納豆とは禅寺の納所（なっしょ＝物置）で造られたのでこの名があり、精進料理として用いられた。戦国時代には武士のスタミナ食品であり、戦時中は貴重な軍事食であった。豆腐は世界共通語でtofu。今日、健康食品として世界で多用。しかし納豆は日本独自のもの。季語は冬。納豆の起源は弥生時代。煮豆が藁の敷物に落ち、冬季の炉端は温湿度が適切。偶然、糸を引く煮豆が、食べられる事が分かってからだろうと言われている。

納豆菌に関しビッグニュース。それは中国の大気汚染が酷過ぎるので、日本は能登半島に、偏西風で流れ来る微粒子を観測していたところ、黄砂に付着して枯草菌の芽胞を多数発見。培養したところ、今まで日本になかった素晴らしい納豆菌が得られたという。黄砂は車の汚染・ビニールハウスの遮光障害・小児喘息等、我が国に甚大な被害を及ぼしているが、多くのミネラルも含み、プランクトンの栄養となり、漁業に貢献するなどの効果もあるという。

さて納豆には、血液凝固を促すビタミンKが豊富に含まれる。止血作用により、出血を阻止する。更にビフィズス菌を増やし、腸内環境を調整する重要な効果がある。更に納豆には、「ジピコリン酸」があり、溶連菌、ビブリオ、サルモネラなどに対し、強い抗菌作用があるという。納豆・梅干・塩辛を外国人は日本の3大ゲテモノ食品と言うが、納豆は世界に誇る「超優れ物」である事を再認識すべきだ。納豆が、世界の「最長寿国日本」の原動力になっているのかも知れない。

(S・S)



# ロートル 老頭児獣医の回顧録から（3）

勤務退職者支部 諏訪 綱雄

## Ⅲ． 農林省畜産局時代 有畜営農課・衛生課の頃

### 1. 田舎者の東京生活

国内数か所に散在していた国営牧野は、戦時中軍馬の育成機関として活動していたため、米軍マッカーサー司令部から廃止するようとの農林省に命令が出たのは、昭和23年の秋ごろであつた。その為、国営牧野閉鎖は来春の24年3月末と決定された。

牧野に勤務していた職員は、退職かその牧野を引き継ぐ公共団体等に採用か、地方にある農林省の種畜場、種馬所あるいは農林省畜産局に転勤するかの希望調査があつた。いろいろと悩み、親兄弟にも相談して見たものの、自分の将来は自分で決めろ、との結論であつた。

結局は、この牧野の廃止事務処理に畜産局から派遣されていた臨時所長の勧めもあって、思い切って本省に行くことにした。電気もガスも電話も無い山奥に生活していた山男が大都会の東京に勤務することになったのである。

その頃の東京は極度の住宅不足であつた。ようやく探してもらったところは、東大の近くに在った文京区西片町の農林省独身寮だつた。寮といっても個人の住宅を農林省が買い取ったもので、木造の二階建てで、部屋の間取りも3畳半が一部屋、4畳半が二部屋、6畳間が二部屋、8畳間が二部屋、洋間が一部屋等で、そこの三畳半に住まいすることになった。通勤は文京区の春日町～日比谷公園前までのチンチン電車の都電を利用、日比谷公園の中を通り、霞が関の国会議事堂前まで通うことになった。

当時、農林省畜産局は現在の国会議事堂の正門近くの旧陸軍の2階建ての木造兵舎を使用していた。農林省官房の在る本庁は、有楽町駅のそばの蚕糸会館と砂糖会館に在った。為に重要な書類の決裁

には、畜産局の仮庁舎から日比谷公園の中を横切るようにして徒歩で行き来していた。山歩きをしていた自分には、それぐらいの距離は簡単で、なんで東京の人は、電車やバスを利用するのか不思議だつた。バスを待っている位なら歩いた方がよほど早かつたし、都電やバスの路線がよくわからなかつたことも、その一つであつた。蜘蛛の網目のように張巡りされているチンチン電車の都電配線コースを覚えるのが大変だつた。その点山手線の省線は、同じところをぐるぐる回っているの、便利だつた。休みの日には、朝から山手線に乗り、何回も乗り回し駅名を覚えることに心掛けたこともあつた。

当時畜産局の有畜営農課では、「牧野法」の制定を為すべく審議中であつた。法の審議は牧野担当係長と畜産局の法制審議官で、基本的事項の審議が行われていたが、その審議の場所は、現在の赤坂の離宮内の二部屋が使用されていた。毎日、霞が関から赤坂離宮との間、更に有楽町の本省との間を伝書鳩みたいに連絡のため行ったり、来たりしていた。

当時の農林大臣は、福島県出身の代議士で禅宗の坊さんの広川弘禅氏だつた。急ぎの決裁印を貰うためには、大臣官房の秘書室前の廊下で数時間も大臣の来るのを待つこともしばしばだつた。紺染の作務衣を纏った広川大臣は、起案決裁文書に赤鉛筆で広川とサインし決裁し、決まって「詳細については文書審議官によく見て貰えよ。」というのが口癖だつたことが今でも記憶に残っている。公文書は、まだ候文が使われていた。勿論、起案文書は全て候文で書いたが、全く不便は感じなかつた。「です。ます体」の文は参考資料だけだつたように記憶している。例えば各県よりの衛生月報報告に過ちのある場合には、次のような文章で回答を求めたものだつた。

起案文書一例

「去日、報告之有し、家畜伝染病の発生報告書の文中、牛結核発生数累計に疑義有之候。此の件に付、訂正の事あり候は、至急訂正の上ご回答ありたく申し付け候。以て件の如し」

公文書の候文が廃止されたのは、昭和25・6年の頃のように記憶している。

何とか東京の交通状況もわかりかけてきたが、全く困ったのは、言葉の問題だった。気を付けて話をしているつもりでも東北秋田弁がどうしても出てくる。兎も角「サシスセソ・タチツテト」「の発音が不確定で困った。その為か段々と無口になる傾向にあった。この言葉の方言と言葉の訛りを直すことに随分と気を使った。地方の田舎から出て来た者が必ず通らなければならない方言のコンプレックスで精神的に随分と気を使い、そのストレスは大きな負担となった。ストレス解消の目的で、土日の休みの日には、映画館行きが多くなった。好んで見る映画は洋画の西部劇ものが多かった。スクリーンに出てくる馬を見ることが目的だった。スクリーンに映しだされる馬はアングロアラブ系の顔面で、体格も体型も日本の馬と違い立派な体型をしていた。特に胴締まりが良く、繋ぎの緩みも無く、斜尻も見られず、更にアパッチ族の馬には、日本ではあまり見られないホルスタインのような白黒の斑の馬に出会ったりして西部劇に出てくる馬に惚れ込んだものだった。東京に来て私の馬好きは変わらなかった。

## 2. 獣医師国家試験に挑戦

畜産局の衛生課希望だったが、獣医師の免許証がなければ希望の衛生課への配置換えは出来ないとされていたので、何としても獣医国家試験を突破する必要があった。学科試験は既に合格していたので、実地試験に挑戦することになる。

昭和25年の獣医師国家試験場は中央線小金井の日本獣医畜産大学が指定され、外科手術、内科診療、産科実技、装蹄実技等が試験課題だった。

外科手術では、全身麻酔を施された犬が大腿部を10cmほど筋肉まで切断された創傷を縫合手術が試験課題だった。先ず術部の消毒後に術部を剃毛

したのち、菱形麻酔注射をしてから筋肉組織だけの連続縫合し、そのあと皮膚部分を結節縫合で仕上げた。結節縫合部の間隔と皮膚面が内側に来ないように気を付け乍ら縫合手術を行う。

内科診療では東大の大越教授が担当で、馬、羊、豚の糞便からの寄生虫卵検査とその寄生虫名を求められた。スライドグラス上に少量のフンを載せたのち数滴の水で溶解後にカバーグラスで覆い、暗視野の顕微鏡で判定した。馬は回虫卵、羊は結節虫卵、豚は回虫卵・鞭虫卵が見られ、その結果を回答用紙に記録し提出する。

産科実技は、日本獣医専門学校の黒澤教授の担当で各種の産科実技に使用される器具機材の名称と使用方法が聞かれた記憶がある。

装蹄の実技では、東大の野村教授の担当で、実際に馬を学生に10メートルほど曳かせ、その馬の歩様による適合する削蹄方法を問われた。私に課せられた馬は、前肢が外向蹄で後肢が内向蹄にされていた。この歩行を解消する削蹄方法を回答する。その後、削蹄と装蹄に関する器具機材の名称と使用方法が問われたことが、今でも記憶に残っている。

日中は畜産局の事務勤務し、帰宅してからの獣医専門学の独学勉強は大変だった。試験日までの日程まで、当時文永堂が発刊していたガリ版刷りの教科書で獣医師国家試験専門課目別「外科学・内科学・伝染病学・寄生虫学・薬理学・獣医警察学・蹄病学と削蹄、装蹄」の時間割を自分で決め、そのノルマを終えるまで、毎日が深夜の12時過ぎになることが普通だった。仕事が残業で遅くなった時には、深夜の2時3時になることも多かった。眠くなったときは、冷水で顔を冷やし、眠気冷ましに安息香酸ナトリウムカフェイン（アンナカ）を少量舐めながら勉強したものだった。今にして思えば良くもあのような過酷な勉強が出来たものだったと思う。獣医師国家試験という崖っ淵に、立たされた私にとっては、必死だった。若かったからこそ出来たものであろう。

旧獣医師法による獣医師国家試験は、今回が最後であり今後は、新獣医師法により、大学で獣医

学を習得した者だけが獣医師国家試験を受ける資格が必要とされるように法の改正になった。この機会を失うと念願だった獣医師をあきらめざるを得なかった。石に噛り付いてもこの試験は突破しなかった。

猛勉強のその結果、子供の頃からの念願だった獣医師免許得ることが出来き、親の期待にも応えることが出来た。



獣医師免許が獲得出来たことによって、25年10月から農林省畜産局衛生課防疫係に配置

換えになった。衛生課で最初に与えられた仕事は、46都道府県（当時沖縄は米軍占領下）家畜伝染病発生頭数等の集計取り纏めと、「家畜伝染病予防法」の全面改正事業の補助的作業で、毎日のように残業が続き、帰りは終電が普通になっていた。公務員の安い給料で食糧事情のあまりよくない条件下で毎日、毎日良く働いたように思う。

### 3. 楽でないラクダの採血



各地に在った憩いの場として在った動物園は、空爆の戦火から猛獣類は処分され、残った動物達も食料事情から淘汰されている状態だったが、戦後5年も過ぎたところから社会も漸く、混乱期から抜け出し少なかった物資

も次第に供給されるようになり、人心も落ち着きを取り戻しつつあった。そのため各地の動物園でも、各種の動物輸入の兆しがみられ、動物検疫所では少ない人員で大忙しであった。特に横浜と神戸の動物検疫所は検査対象が多いため、衛生課から技術者の応援を求められることもしばしばあった。競走用馬の輸入では、伝染性貧血の検査が必

須事項で臨床検査、血液検査特にメランジュール使用の血球数とチョッケ氏の血球簡易検査試験管法やジテロチーテンによる担鉄細胞の有無の確認検査が重要視された。その当時は未だ抗体反応検査の寒天ゲル沈反応検査法のなかった頃であった。高額な競走馬だけに検査も随分と気を使い慎重に行っていた。

横浜の動物検疫所に駱駝が数十頭輸入されたときには、検疫所の係留馬房が満杯になることもしばしばあった。当時海外のラクダには、人畜共通の感染症Q熱に感染しているものがみられていたので、この補体結合反応検査が重視されていた。その検査に必要な採血には苦労したものであった。

ラクダは首が長く自由に、くねくねと動くので頸静脈からの採血は大変だった。しかもラクダは興奮してくると咀嚼中の飼料と胃液の混じった液体を吹きかけてくる。その強烈な物凄い悪臭に悩まされたものだった。そのためラクダの採血には、いつも難儀した。結局あの長い首の部を馬栓棒にロープでぐるぐる巻きに保定し、体部に近い部の頸静脈から採血した。本当にラクダの採血は楽ではなかった。

このラクダの採血には、後日談があった。戦後のことで大量のラクダの輸入で横浜の動物検疫所には、数社の報道機関が取材に来ていることは知っていたが何時もの事と気にも留めてもいなかった。数週間経って秋田の実家から横浜動物検疫所で私がラクダの採血している状況の写真が『朝日画報』に掲載されているのを見たとそのコピーを送ってきた。添え書きに「皆が白衣を着て仕事をしているのに、お前だけが割烹着を着て居た。お金がなくて白衣が買えないのではないかと心配している。お金を送るから白衣を買うように」と、云う。その親心に痛く、じんーと来るものがあって、感動した記憶がある。実はその時、着ていた白衣は手術用の前掛け式の白衣であつた。親の眼から見たら皆と違うスタイルだったので気になったのであろう。

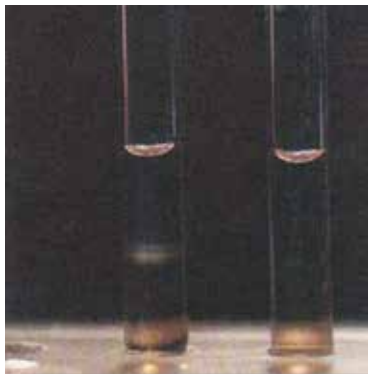


#### 4. 輸入塩漬け生皮の炭疽検査

その頃、神戸の動物検疫所でも獣医技術者が定員に満たない状況であった。大量の畜産検疫物が輸入されたときは、援助の要請がくることがしばしばあった。横浜と違って当時神戸に行くには、一日がかりであった。仕事の都合では、東京から夜行列車の利用で行くことが多かった。

東南アジア・中国から大量の塩漬け牛皮が輸入されたので、その検疫検査の応援要請があったので先輩と二人で神戸に行くことになった。例によって夜行列車を利用し、翌日朝神戸動物検疫所に到着した。神戸の動物検疫所の正面玄関の中央には、大きな象の頭蓋骨がドンと置かれていて度肝をぬかれた。初めて見る象の頭骨に暫く見入った。バケツも入りそうな眼窩、レンガのような歯牙と長い象牙の牙、今まで見ていた馬の頭骨に比べ、その大きさに驚いた。

輸入された塩漬け牛生皮と乾皮は、神戸港の大きな二つの別々の倉庫に山積みになっていた。倉庫の中は、生皮独特の異様な匂いでむせ返るようで、その匂いに慣れるまで何回も吐きそうな衝動に駆られる。此の中から無作為的に50個ほどの20センチ四方のサンプルを鋏で切り取り採材するのだが、輸入業者の云うには、サンプルは、なるべく革の端っこから採材して欲しいという。皮の中心から採材されると、皮の価値がなくなるのだと云う。先輩の検疫官はそんな業者の言い訳は、一切聞くことはないという。採材に当たっては乾皮の場合はまだしも、生皮の場合は足場が軟弱で高く積まれた生皮が滑り、採材にも随分と苦労した思いがあった。



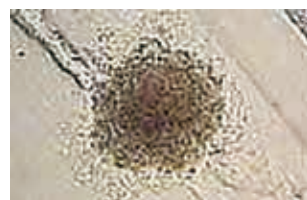
アスコリー反応

サンプルの検査は、炭疽検査が主要であった。先ず採材してきた生皮の一片を小試験管に入るくらいに切り取り、試験管の中で先の円形の鋏で砕いた後、乳鉢で生理食塩水を

少量加え磨砕する。磨砕した一部は普通平板寒天培地に塗抹培養し、炭疽特有の縮毛状コロニーの有無を確認する。更に磨砕した材料は小試験管に移し、15分間煮沸浸漬し、その上澄みを遠心沈殿器で掛けその上澄みを小試験管に炭疽沈殿素血清の上に静かに試験管内壁に沿って静かに重積して、その境界線上に現れる白濁輪によって判定するが、微妙なテクニックが必要だった。

この当時は、まだ寒天内ゲル沈反検査法はなかった。

その後、数年後に自分が家畜衛生試験場で、この炭疽沈殿素血清の製造担当者になるとは、此の時には、思いもよらなかった。



枯草菌と全く異なる普通寒天培地状の炭疽菌縮毛状コロニー

#### 5. 初めて見る牛流感の激症状に驚く

牛流行性感冒は、昭和24年7月下旬ごろから熊本天草地方に発生がみられ、九州地方から漸次山陰地方から北上し、その年には16万2千頭の発生を見ている。そして翌年には東北の一部を除き、全国的な発生を見るに至った。そして翌25年は実に46万5千頭の大流行になって行く経過を辿ったのである。

この激しい症状の実態に遭遇したのは、埼玉県の浦和地方に発生した患畜を上司と共に視察に行くことになった時であった。県庁の技師に案内されたのは、小農家で2頭の褐毛和牛を飼育していたが、その2頭共に発症したという。案内されて牛小屋に入った途端に小屋全体が激しい熱気に包まれていた。罹患牛は胴体を簾で包まれ、高熱のため体表から濛々と湯気が立ち、牛は高熱の苦痛のため、「ウォー・ウォー」とうめき声を発し、呼吸は速迫し、大きく見開いた眼は充血し浮腫状態で、今にでも斃れそうな重症症状が推測された。流感の激しい臨床症状は、物凄いものと聞いていたが、実際にその症状を目の前にして驚くばかりであった。

体温は42℃の発熱、元気消失、呼吸速迫、眼瞼

はやや浮腫状態で、流涙、目ヤニが視られ、鼻汁や流涎の排出、更に食欲は無く反芻は全くなかった。腹部はやや膨満気味で軽度の鼓脹症状が診られた。なお、県技師の話では、足のふらつきや跛行するものもあった。血便を見たものはなかったが、軟便が多くみられたらしい。

なお、開業獣医師の本病に対する処置としては、「インフェゾール、アンナカ、メチオニン、エルスチン、ペニシリン、硫マ、ワゴスチグミン」の他に自家血清を試みていた。

同じ地域で3軒ほどの発生農家を視察させて貰ったが、それらの患畜牛の症状はいずれも同様であった。しかし、このような重篤な症状を呈していた牛も3日を経過すると快方に向かいあれ程の激しい重篤症状を呈していたとは考えられないほどに回復していくと、云う事だった。

この一連の流行からウイルス分離が家畜衛生試験場と北里研究所でそれぞれ異なるウイルスを確認し、北里株と家衛試株とされた。この株をもとにしてこの流行性感冒ワクチンが試作されたと記憶している。

その後の本病の流行は、昭和27年から衰退し始め、昭和30年から再び流行が始まり33年の大流行に繋がっていった。

## 6. 茨城県のニューカッスル病の発生は鶏痘予防から始まる

昭和26年1月に埼玉県宮寺村一帯の養鶏場に原因不明の下痢と伝染性気管支肺炎を疑う疾病が多発した。家畜衛生試験場で病性鑑定をした結果、米国で流行している肺脳炎型ニューカッスル病と診断された。その原因は、埼玉県の朝霞米軍基地から冷凍鶏肉残渣の導入が突き止められた。同時に神奈川県でも横須賀駐留軍基地内の飼育鶏群にニューカッスルが発生していた。これは我が国におけるニューカッスル病の初発で、これが元で関東一円に本病が流行する事になった。

この年の7月の頃だった。畜産局庁舎の衛生課に茨城県から、ふ化場主・種鶏家・水戸地区養鶏組合長たち数名が、数羽の死亡鶏を餌袋に詰めて

持ってきて、種鶏に鶏痘のワクチンを使用したところ、注射後2～3日ごろから急死するものや、しゃがみ込む症状が発生して現在は、同様な症状が数百羽発生して留まるところがない。多分鶏痘ワクチンに問題があつての事故死であることと思われるので、十分調査の上事故鶏の補償をして戴きたいとのことであつた。詳細に聞き取りを行ったところ、鶏痘のワクチンの使用方法に問題があつて、皮膚に擦りこむ作業を皮下に注射したと云う。

今から囊から出しますから見てくださいと、餌袋から死亡鶏取り出しそうとしている。ここ衛生課の室内で出されても困ると、当時東京の北区西ヶ原に在る家畜病性鑑定室に案内することになって、私が案内した記憶がある。

結局、病性鑑定の結果は、ニューカッスル病と診断された。これが茨城県におけるニューカッスル病の初発であつた。

その後、数年経過してから縁があつて茨城県に勤務することになった。水戸家畜保健衛生所に勤務することになり、養鶏関係の方々に、その時のことを思い出し話したところ、あの時、西ヶ原に案内してくれた畜産局の係官は貴方だったか、奇遇だこれも何かの縁だと、驚いたことがあつた。

(次号に続く)

# よくぞ生き残った人類の祖先

勤務退職者支部 菅 原 茂 美

人類の祖先は、これという生来の武器も持たずに、猛獣だらけのあのアフリカで、よくぞ生き残ってくれた。角もなし、鉤爪（かぎづめ）もなし、牙もなし。勿論、毒針も蹴爪もなし。されば三十六計、逃げるに如かず…と、速い脚があるわけでもない。

人類の祖先はアフリカの大地で、チンパンジーとの共通祖先から分岐し、700万年前二足歩行を始めた。DNAの違いは1.4%以内なので、人類とチンパンジーとボノボ〈\*1〉は、分類学上、3種のチンパンジーと纏めて呼ぶ学者もいる。ヒトの染色体数46、他の類人猿48。

【〈\*1〉ボノボはピグミーチンパンジーとも呼ばれた。本来の生息地はアフリカ赤道直下の熱帯雨林。今のコンゴ共和国に大雨が続き、チンパンジーの生息域が、川で真っ二つに割れた。以降、両群は川で遮られ、交流は閉ざされた。少数群はボノボとして、本来のチンパンジーより小型。現在、雄83cm、39kg。雌76cm、31kg。哺乳期間は4年。14歳で初産。寿命40歳。雑食性で父系社会。メスの子供は成長すると他の群へ移る。もし群れ同士が縄張り境界線で衝突しそうになると、互いにメスを差し出し、相手のボスを慰め、戦いは起らない。戦争ばかりしている人類も、ぜひ見習いたい高等な「サル知恵」である。】

さて、大型霊長類の性格は、オランウータン、ゴリラ、ボノボは、きわめて温厚であるが、どういふわけかチンパンジーと人類だけは、仲間同士で殺し合いをする獰猛性がある。チンパンジーの雄の子供は、しばしば親などにより殺され、食べられる。

そして人類の最大の欠点は、絶える事のない「戦争ゴッコ?」。人類史を顧みて、戦争のなかった時代を見つけ出すのは、至難の業である。

\*

さて我らのご先祖は、気候変動で樹木が急減し、やむなく樹上生活から、地上に降りざるを得なか

った。最初は勿論四足歩行であり、そのうち前足の片方に子供やエサなどを抱えたりして、三足歩行となり、700万年前、ついに直立二足歩行を始める。人類が類人猿と枝分かれした当時の身長は85cm。体重35kg。脳容積400ml足らず（現在は1450ml）。地上に降りたサルは、正に無防備。周りは、ライオン、ヒョウ、チーター、ハイエナなど肉食獣だらけ。絶好の餌食であっただろう。普通、動物の防備・攻撃の道具といえば、まず「角」であろう。角は頭部の固い突起物。牛、羊などは、骨質であり、犀は外皮が変化した角質。草食獣なるが故、肉食獣に対して身を護るため、強力な武器が必要である。しかし人類は雑食性なるが故か、神様は「角」を与えてくれなかった。

「角」に関して余談。今、北海道の知床半島などで、エゾシカが増え過ぎ65万頭に達した。毎年14万頭ほど淘汰しているが、増え過ぎは止まらない。一時は絶滅の危機に瀕したが、自然に回復した。天敵はヒグマのみ。問題は毎年雄鹿の角が4～5月に落下する。その「落角」が列車事故、自動車事故、耕運機事故などを引き起こし大問題。更に人身事故のほか、林業被害や、2011年の農業被害額は64億円。

こんなアホな現象が起きた原因は、明治新政府にあった。内地の次三男対策として北海道に多数入植。米を作ろうにも寒くてろくにとれない。やむなく畜産を奨励。すると一部でエゾオオカミに家畜が襲われる。明治政府は懸賞金を出して、徹底的に狼狩りを行った。1900年、エゾオオカミはついに絶滅（内地のニホンオオカミは1905年、ジステンパーや駆除により絶滅）。人類も自然の一部に過ぎない。他の種を滅ぼす権利など絶対にありはしない。

日本は農耕民族であった。昔の農民は自然の理を弁える知性を持っていた。農地を荒らす兎、猪、鹿など草食獣を退治してくれる「狼」を、「大神」



として神社に祀り感謝の念を示した。今でも狼を守り本尊とする神社は全国で17社も存在する。これに反し、西洋のイソップ物語などを直訳し、狼を悪者扱いした日本文化の浅ましさに腹が立つ。人に飼われ、腑抜けになり下がった犬に対し、孤高を貫く狼の生きざまを私は心から敬愛する。人は人口過剰なのに、食糧があろうがなかろうが、むやみやたら子づくりをするが、狼はエサが少なければ、子づくりをしない「自律性」を持っている。現在、草食獣による農作物被害は、「食物連鎖」という自然の掟を、欲の深い人類が近視眼的に破った過去に対する罰と言える。今になってエゾシカの異常繁殖に悩み、シベリアやカナダから狼の再導入を計画したが、諸々の問題を解決できず、計画はご破算。人間の目先の利益追求のため、自然を破壊し、大計を逸した典型例といえる。

＊

話をもとし次は「鉤爪」である。肉食獣ではない南米のナマケモノでさえ、立派な鉤爪をもっている。敏捷な行動や天敵に遭遇した際、攻防に鉤爪は必需品。

霊長類は、大方が樹上生活をしているにもかかわらず、なぜか「扁爪（ひらづめ＝平爪）である。細い枝は指で掴むとして、太い幹は、爪が鉤状でなければ、体重を支え切れまい。アフリカで最も腹を空かしている獣は、ライオンともいわれる。百獣の王とも呼ばれるライオンでさえ、狩りの成功率はわずか5%。あんな立派な鉤爪を持ち、牙を持っていたても、なかなか狩りは簡単には成功しないものらしい。

霊長類は食虫目（モグラなど）から分岐したもの。人類の祖先は雑食性であり、時により、敏捷な小動物も捉えてエサとしてきた。なのに平爪で、よくもネズミやトカゲなどを捉えられたものと、しみじみ感心する。人類史700万年の中、前期6割くらいは、ろくな石器も持たない素手同様の時代である。脳が発達し、やっと道具らしい道具を用い、意図して火を使うようになったのは、ごく最近（ほぼ40万年前）。脳は時間と並行して拡大したものではなく、近年になって急拡大したものである。

＊

さて次は「牙（きば）」である。角や鉤爪がないのなら、せめて牙ぐらい、しっかりした攻防の道具があってよさそうなものである。人類で牙に相当するのは犬歯。糸切り歯ともいう。勿論人類に犬歯はあるが、あつという間に退縮し、門歯や臼歯と大差ない大きさに退化してしまった。とにかく人類という動物は、闘争のための生来の武器はほとんどなし。なのに大型哺乳類中、最大のポピュレーション（現在75億人）を誇る存在となった。

牙で最も大きいのは「象牙」であろう。最大3.5t・50kgとか。象の牙は犬歯ではなく、門歯である。雌雄ともに存在。象は2属3種であるが、マンモスにも大きな象牙が存在した。現在象の数は減少気味で、1989年、ワシントン条約で絶滅危惧種のため、象牙の取引は禁止された。（ただし日本は条約以前に入手した象牙の市場は現在許可されている。）

日本では古来より象牙は印鑑、根付、印籠、三味線のバチ、煙草のパイプ、茶入れと蓋、掛け軸の玉など用途は多様。西洋では、ピアノの白鍵、ビリヤードの玉、彫刻素材など重用されてきた。このように洋の東西を問わず需要は非常に大きい。現在では中国の需要（世界の70%）が大きいため、密猟が甚だしい。2013年、中国の習近平主席の随行員が、タンザニアで外交官による「外交封印袋」を利用し、大量の象牙密輸が発覚したばかり。現在、象は保護も行き渡り毎年8%ずつ自然増。しかし密猟頭数は12%といわれ、総数は減少に歯止めがかからない。

＊

さて、人類が生き残った大きな原因は、旺盛な繁殖率と言える。同じ霊長類の中でもヒトは高い方。そうなった理由について科学者の推論は、ヒトのメスは排卵期を表現しない。いつでも交尾OK。妊娠中でさえ雄を許す。更にその理由については、群れのメスは、多くのエサを持ち帰る能力の高いオスを留め置き、他のメスに奪われないよう、いつでもそのオスの性的要求を満たしてやる習慣が、常態となった。勿論、ヒトもチンパンジーと同様、多夫多妻の乱婚型ではあったが、メス

の独占欲が強ければ、自ずと一夫一婦制に移行する。法律で一夫一妻制が制度化したのは、日本では明治新政府になってからである。

＊

さて、角も鉤爪も牙もないなら、せめて感覚器宜だけでも、異常に発達していたかという、全くそうではない。他の動物に比べたら、むしろヒトの[五官]は極めて鈍い方である。

まず視覚だが近眼・老眼・乱視などを抱え、よくぞ生き延びてきた。哺乳類は恐竜から進化した当時、夜行性であったので、色覚はいわばどうでもよく、色盲が多い。従って情報収集は、音や臭いに頼ったが、他の動物に比し、人類はそれさえも鈍重であった。

聴覚だって加齢と共に急降下。高周波（コウモリ）・低周波（象）はヒトには聞こえず、狭い範囲の中間波長しか聞き取れない。インドネシアで大地震・大津波があった時、対岸のスリランカの象は、足から伝わってくる低周波音を、骨格を通じて耳で感じ取り、早々に高い山に逃げ、津波を逃れた話は、動物行動学会の話題となった。

ヒトの味覚も大した事はない。『あ～アおいしかった…』と満足していたのに、後で毒キノコの中毒となり、酷い時にはピンピンコロリ。スイセンの葉（毒成分リコリン）を、ニラや浅葱（あさつき）と間違えたり、加熱不十分の食中毒はザラにある。動物は口に入れても、ヤバイ物はすぐ吐き出す。

フグも猛毒。知ったかぶりしてフグ毒について云えば、フグそのものには毒はない。フグが食べたプランクトンに猛毒がある。それゆえ人工エサで養殖すれば、フグ毒の心配はない。海のない栃木県で今、フグを養殖。ただし『養殖の安全フグ』の看板は掲げられない。なぜならば、養殖と天然との区別販売にトラブルが生じる恐れがあるからである。

次は嗅覚。犬や豚は鋭い嗅覚の持ち主であるが、ヒトは哀れなほど感覚が鈍い。森林生活の動物は見通しが利かないので、最も重要な情報収集器官である。陸上の動物は、揮発性物質が嗅覚器の感覚細胞にある受容体に接することにより、匂いを感知する。水中動物は、水中の臭いの分子を、嗅

ぎ取る能力がある。

ヒトでは347種類の臭いの受容体が確認されているが、マウスでは1000種も存在するとか。天敵だらけの野生時代、ヒトはこんなにも貧弱な感覚器官で、よくぞ生き抜いたと、これまた感心する事、大なり。

フェロモンは、雌雄の情報交換などに使われる重要な物質であるが、それを感知する器官は「鋤鼻器」（じょびき＝ヤコブソン器官）と言い、爬虫類では口の中（ヘビやトカゲが頻繁に舌を出し入れするのはフェロモンの分子を感知するため）に、哺乳類では鼻の入り口に存在する。人では鋤鼻器は胎生期に退化。

そして五官の最後は触覚。弱い地震など、トント感知できない。キジは本震の前のP波を感知し、いつも「ケン・ケン」と騒ぐ。蚊に刺され、ヒルやダニに血を吸われても気づかなかつたりする。7万年前我らの祖先はアフリカを出、アラビア半島に辿り着いたすぐ後、インドネシアのトバ山が大噴火。太陽光は地上に十分届かず地球は急冷却。人類はこの時から寒さを防ぐため、「衣服」のようなものを身に着けるようになった。その為アタマジラミの一部がコロモジラミに進化。発疹チフスや回帰熱を世界に蔓延。それ以来、着物のせいで皮膚の感覚は鈍ったともわれる。

以上人類に備わっていてもよさそうな生来の武器多数を挙げたが、他に毒針・毒牙など護身用の道具があつてよさそうだが、そんなものは、人類には存在しない。ただし「毒舌」や「二枚舌」は存在する。

＊

さて、それだけ無防備な人類が、どうやって生き延びられたか？ その2大原因を述べたい。

第一は体毛を失った事。樹上からサヴァンナに降りた我らの先祖は、白い皮膚に黒毛であった。ところが木陰が少なく強力な日照は、皮膚細胞のDNAを破壊する。そこで黒毛を捨て皮膚をメラニン色素で黒くし、UVカット。毛が少なくなれば、水分の多いエクリン腺が発達。長距離を走っても気化熱で体温上昇を防げる。動物は瞬発力こそあるが、長距離走には体温上昇のため弱い。大きな

獲物の肉を楽に入手できた。人類はそのおかげで210種類60兆個の細胞を持つ大きな体格と、脳の増大を獲得した。

第二の原因は、矢状稜（しじょうりょう）の消失。300万年ほど前に生息した化石人類アウストラロピテクス・ロブストスは矢状稜という骨がガッチリ頭頂部に存在し、下顎からの咬筋と結びついていた。徐々に食べる物が柔らかくなると、頑丈な咬筋は不必要となる。当然、矢状稜は不要となり消失。そのおかげで頭頂部の重しが取れると、脳は大発展。石器など道具が進歩し、言語発達や社会連携が強固になる。それが擬態や保護色もなく、攻撃・防御の生来の武器がなくとも、ご先祖が生き延びられた重大な要因と考えられる。人類は、色々な器官が《退化》したおかげで《進化》を遂げた。

＊

人類の祖先は幾多の天敵・伝染病・急激な気候

変動などを克服して生き延びた。なのに現在の人類は、サイバー攻撃やミサイルなどにより醜い争いを激化している。更に環境破壊を繰り返し「種の寿命」を自ら締める愚行は、厳に慎まなければならない。奢れる者久しからず…。絶滅危惧種の筆頭は、もしかしたら人類そのものかも知れない。「現在の地球は未来の子孫からの預かりもの」ともいわれる。刹那の安楽のために、大気や海洋汚染に温暖化を招き、資源を枯渇させている。地球環境をこれ以上破壊してはいけない。

人類が「万物の霊長」として君臨し続けたいのなら、個人にしる国家にしる、醜い利己主義を捨て、人倫の大道に立つ決断が必要である。現在の我々一人一人の毎日の生活の積み重ねの結果が、明日の地球の明暗を分ける。皆が心がけ、穏健で明晰な判断による「明るい未来」を築いていかなければならない。

## 食品衛生協会から食の安心を消費者へ 食の安心・安全・五つ星事業

食品衛生協会会員の皆様が日頃しっかりと取り組まれている食品衛生対策が、消費者の方々にわかりやすいかたちで提供されることは、ご利用いただくお店を選ぶ上で大変重要な情報です。

当食品衛生協会では、五つの重要な食品衛生対策を実施している店舗に星のシールを貼付したプレートを消費者の方々にわかりやすい場所に掲示する事業を実施しています。

ハサップの義務化に備えたトレーニングとしてご活用いただきますとともに、消費者の皆さまにはお店を選ぶにあたっての目安としていただけるよう、多くの食品事業者の皆さまにご参加いただいています。

☆☆☆☆☆ 自主衛生管理の取組みを示す 五つ星 ☆☆☆☆☆

- ★ 従事者の 健康管理実施店
- ★ 食品衛生 管理記録実施店
- ★ 食品衛生 講習会受講店
- ★ 食品賠償 責任保険加入店
- ★ 衛生害虫等の 駆除対策実施店



食品衛生協会 五つ星店

公設社団法人日本食品衛生協会

平成28年度  
五つ星事業 参加店

参加店数  
982 店舗  
五つ星取得店数  
616 店舗

★ (公社) 茨城県食品衛生協会 ☎029 (241) 9511



## 平成29年度動物愛護表彰式典報告

茨城県動物愛護月間にあわせ、日頃より動物愛護活動に貢献されている下記会員の先生方がそれぞれ表彰を受けましたのでご報告いたします。

### 『平成29年度動物愛護表彰式典』

開催日時 平成29年9月21日（木）午後2時～

開催場所 「茨城県庁共用会議室1106」

動物愛護功労表彰受賞者 12名

#### \* 茨城県知事表彰

小林 貞雄（牛久市）

井川 哲也（鉾田市）

#### \* 茨城県保健福祉部長表彰

栗田 吾郎（古河市）

大橋 真（土浦市）

五十嵐浩子（常総市）

#### \* 茨城県動物指導センター長表彰

森本 英典（日立市）

稲葉 豊範（つくば市）

植木 治（つくば市）

#### \* 茨城県獣医師会会長表彰

秋田 孝広（小美玉市）

桐原 秀敏（水戸市）

安 富康（ひたちなか市）

谷澤 康史（常総市）



茨城県保健福祉部 木庭愛 部長



茨城県獣医師会 宇佐美晃 会長



上段左から 森本英典先生、谷澤康史先生、桐原秀敏先生、安富康先生、秋田孝広先生、  
下段左から大橋日出子先生、井川哲也先生、小林貞雄先生、前田亨生活衛生課長、木庭愛保健福祉部長、  
宇佐美晃会長、稲葉豊範先生、植木治先生



小林貞雄先生



井川哲也先生



大橋日出子先生(大橋真先生代理)



森本英典先生



稲葉豊範先生



植木 治先生



秋田孝広先生



桐原秀敏先生



安 富康先生



谷澤康史先生

## ご存知ですか？『Sマーク』



**安全 (Safety)**  
**安心 (Standard)**  
**清潔 (Sanitation)**

信頼の理容・美容・クリーニング  
飲食店に与えられる目印です

(公財)茨城県生活衛生営業指導センター  
TEL. 029-225-6603





## 茨城県にマイクロチップリーダーを寄贈

日本獣医師会におきましては、マイクロチップ登録情報管理体制整備に加え、マイクロチップによる動物の個体識別及びマイクロチップ番号の読み取り体制のさらなる推進と充実強化を図っています。

本会では、災害や事故、迷子など不測の事態に遭遇した犬・猫が無事飼い主に戻るためにマイクロチップの装着を推進することを目的とした「マイクロチップ助成事業」（マイクロチップ埋め込みの助成・マイクロチップリーダー登録の助成）を実施しております。

今般、日本獣医師会による「適正飼養推進プロジェクト」の一環として、配布を受けるとともに、茨城県における保護された犬猫の返還率向上等を図るためなどから本会においても追加購入し、全市町村にもれなく配備できるようにマイクロチップリーダー44台を、茨城県に寄贈いたしました。

平成29年6月28日（水）に開催された「茨城県獣医師会 第13回定時総会」において贈呈式を執行了しました。

贈呈は（公社）日本獣医師会 酒井健夫副会長並びに（公社）茨城県獣医師会 小林貞雄会長から橋本昌 茨城県知事にお渡しいたしました。



マイクロチップリーダー贈呈



小林貞雄会長 橋本昌知事 酒井健夫副会長

### 動物名のルーツを探る（シリーズ40 ワシ）

#### ワシ 鷲 輪志



ワシの名前の由来は「輪過ぎ」の意味が鷲になったとされている。輪過ぎとは、輪を描いて空を飛ぶさまである。古書『和訓栞』には鷲飛ぶ事車輪のごとくなるをもて鷲なる名を付けたとある。また他の書では、ワシのワは輪であるが、シは志で（輪志）とも呼んだという。

我が国に生息する鷲は、イヌワシ、オジロワシ、オオワシ、カンムリワシなどが知られている。

英名 イーグル 仏名 エーグル 独名 アドラー (TS)

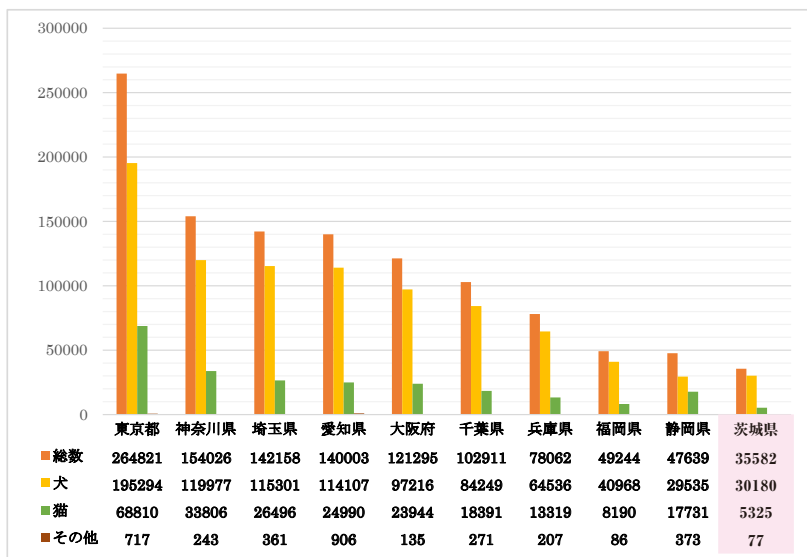


# ～動物とヒトの絆を大切に～

## マイクロチップの登録数（登録数全国上位10都府県）

災害や事故、迷子など不測の事態に遭遇した犬・猫が無事飼い主に戻るために必要な身元表示として「マイクロチップ」の埋め込みがあります。

茨城県獣医師会は、マイクロチップの普及推進を図るため「マイクロチップ埋め込みの助成」・「マイクロチップデーター登録の助成」を実施しております。 [2017年6月30日現在（公社）日本獣医師会調べ]



## 読売新聞・茨城新聞に事業案内を掲載いたしました！！

### 茨城県獣医師会動物愛護推進啓発事業

平成29年9月16日(土) 読売新聞

**大切な愛犬や愛猫にマイクロチップを**  
～動物と人間の絆を大切に～

災害や事故、迷子など不測の事態に遭遇した愛犬・愛猫が、無事飼い主に戻るために必要な身元表示として、現在最も確実性のある方法は「マイクロチップの埋め込み」です。

**9月20日(水)～9月26日(火)は動物愛護週間**  
動物の愛護と適正な飼育について理解を深める1週間

公益社団法人 茨城県獣医師会では、動物愛護の一環として平成29年度、下記の助成事業を実施しております。

- 犬・猫の避妊去勢手術の助成**
  - 実施期間：平成29年9月1日から助成対象に達する日まで。
  - 助成対象：先着1,000頭(犬・猫の別は問いません)。
  - 助成対象：飼い主が茨城県内に在住し、実施期間内に茨城県獣医師会会員の動物病院でマイクロチップの埋め込みを受けた犬・猫。
  - 助成金額：1頭につき2,000円。
  - 助成内容：動物病院から茨城県獣医師会に送付された「マイクロチップIDデータ登録申込書」の受け付けをもって助成の受け付けとさせていただきます。不測の事態に遭遇した場合、飼い主の元へ戻ることを困難になります。必ずIDデータを登録してください。
- マイクロチップ埋め込みの助成**
  - 実施期間：平成29年9月1日から助成対象に達する日まで。
  - 助成対象：先着1,000頭(犬・猫の別は問いません)。
  - 助成対象：飼い主が茨城県内に在住し、実施期間内に茨城県獣医師会会員の動物病院でマイクロチップの埋め込みを受けた犬・猫。
  - 助成金額：1頭につき2,000円。
  - 助成内容：動物病院から茨城県獣医師会に送付された「マイクロチップIDデータ登録申込書」の受け付けをもって助成の受け付けとさせていただきます。不測の事態に遭遇した場合、飼い主の元へ戻ることを困難になります。必ずIDデータを登録してください。
- マイクロチップデーター登録の助成**
  - 実施期間：平成29年9月1日から助成対象に達する日まで。
  - 助成対象：先着1,000頭(犬・猫の別は問いません)。
  - 助成対象：飼い主が茨城県内に在住し、実施期間内に茨城県獣医師会会員の動物病院でマイクロチップの埋め込みを受けた犬・猫。
  - 助成金額：1頭につき2,000円。
  - 助成内容：動物病院から茨城県獣医師会に送付された「マイクロチップIDデータ登録申込書」の受け付けをもって助成の受け付けとさせていただきます。不測の事態に遭遇した場合、飼い主の元へ戻ることを困難になります。必ずIDデータを登録してください。

※ご注意：マイクロチップを埋め込んでいる愛犬・愛猫でも、日本獣医師会へデータ登録されていなければ飼い主の元へ戻ることを困難になります。必ずIDデータを登録してください。

詳細につきましては、最寄りの動物病院にお問い合わせください。

公益社団法人 茨城県獣医師会 水戸市千波町1234-20 TEL.029-241-6242

平成29年9月19日(火) 茨城新聞

**大切な愛犬や愛猫にマイクロチップを**  
～動物と人間の絆を大切に～

災害や事故、迷子など不測の事態に遭遇した愛犬・愛猫が、無事飼い主に戻るために必要な身元表示として、現在最も確実性のある方法は「マイクロチップの埋め込み」です。

**9月20日(水)～9月26日(火)は動物愛護週間**  
動物の愛護と適正な飼育について理解を深める1週間

公益社団法人 茨城県獣医師会では、動物愛護の一環として平成29年度、下記の助成事業を実施しております。

- 犬・猫の避妊去勢手術の助成**
  - 実施期間：平成29年9月1日から助成対象に達する日まで。
  - 助成対象：先着1,000頭(犬・猫の別は問いません)。
  - 助成対象：飼い主が茨城県内に在住し、実施期間内に茨城県獣医師会会員の動物病院でマイクロチップの埋め込みを受けた犬・猫。
  - 助成金額：1頭につき2,000円。
  - 助成内容：動物病院から茨城県獣医師会に送付された「マイクロチップIDデータ登録申込書」の受け付けをもって助成の受け付けとさせていただきます。不測の事態に遭遇した場合、飼い主の元へ戻ることを困難になります。必ずIDデータを登録してください。
- マイクロチップ埋め込みの助成**
  - 実施期間：平成29年9月1日から助成対象に達する日まで。
  - 助成対象：先着1,000頭(犬・猫の別は問いません)。
  - 助成対象：飼い主が茨城県内に在住し、実施期間内に茨城県獣医師会会員の動物病院でマイクロチップの埋め込みを受けた犬・猫。
  - 助成金額：1頭につき2,000円。
  - 助成内容：動物病院から茨城県獣医師会に送付された「マイクロチップIDデータ登録申込書」の受け付けをもって助成の受け付けとさせていただきます。不測の事態に遭遇した場合、飼い主の元へ戻ることを困難になります。必ずIDデータを登録してください。
- マイクロチップデーター登録の助成**
  - 実施期間：平成29年9月1日から助成対象に達する日まで。
  - 助成対象：先着1,000頭(犬・猫の別は問いません)。
  - 助成対象：飼い主が茨城県内に在住し、実施期間内に茨城県獣医師会会員の動物病院でマイクロチップの埋め込みを受けた犬・猫。
  - 助成金額：1頭につき2,000円。
  - 助成内容：動物病院から茨城県獣医師会に送付された「マイクロチップIDデータ登録申込書」の受け付けをもって助成の受け付けとさせていただきます。不測の事態に遭遇した場合、飼い主の元へ戻ることを困難になります。必ずIDデータを登録してください。

※ご注意：マイクロチップを埋め込んでいる愛犬・愛猫でも、日本獣医師会へデータ登録されていなければ飼い主の元へ戻ることを困難になります。必ずIDデータを登録してください。

詳細につきましては、最寄りの動物病院にお問い合わせください。

公益社団法人 茨城県獣医師会 水戸市千波町1234-20 TEL.029-241-6242

**ペット霊園 慈苑**

大切な「家族」だから…  
安らかに、壮厳に、慈苑での永遠。

家族の一員として喜怒哀楽を共にした動物たちも、いつの日か天寿をまっとうする時が必ずやってきます。ご不幸にて永遠の眠りについた時、ご供養されるのが、本当の家ではないでしょうか。

**9/24日 合同慰霊祭のご案内**  
※詳細は管理事務所までお問い合わせください

慈苑管理事務所 笠間市日沢46  
TEL.0296(72)5834

## (公社) 茨城県獣医師会創立70周年記念誌 投稿及び資料写真等の提供依頼について

茨城県獣医師会は、昭和23年9月30日茨城県獣医協会設立総会を開催し産声をあげました。  
以来諸先輩や会員各位及び関係機関のおかげで大きく発展し、平成30年9月に創立70周年を迎えることとなりました。

そこで、70周年を記念して今までの歩みを記録集として残す事業を実施することといたしました。  
つきましては、会員各位等から広く70年の思い出等の寄稿と歴史的写真等を拝借したくお願いいたします。

### 依頼内容

#### 1 随想投稿

会員からの投稿をお願いします！

1,100字以内、横書き、A4版、写真・図表添付可

#### 2 写真でつづる茨城県獣医師会の歩み

広く会員からの手持写真等をお借りする

総会、記念式典、表彰式典、学会、大会、

支部活動、診療風景、共進会、その他

70年の歩みを示す獣医療等に係る器具・機材・看板・教科書・文献等手持写真をお借りする

#### 3 ご連絡・情報提供

ご協力いただける方、各種情報提供について事務局へご一報ください

## 国内専門メーカーの規格外「ペットシート」を リサイクルし製品化しています！



**With** ウィズ  
ペットシート

製造工程での印刷のズレ等で規格外となった製品を  
メーカー様のご協力により譲受け、障がいのある方  
たちが再度選別をして、製品化しています。



「ワークセンターひたち」では、障がいのある方が地域の一員として生活し、社会参加と自立を目指してまいります。

ペットシートを皆様に購入していただき、その収益が給料（工賃）となります。

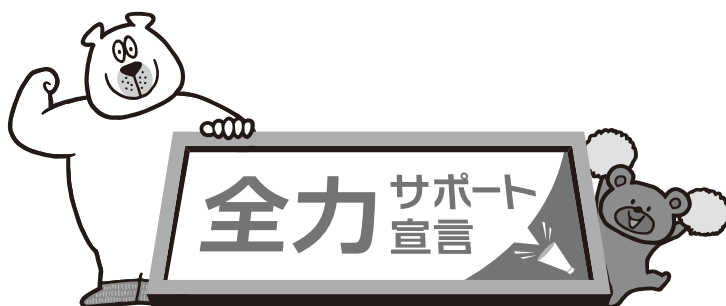
ぜひ「ワークセンターひたち」のサポーターとして、ご支援、ご協力を、宜しくお願い申し上げます。

お申込・お問合せ先  
ワークセンターひたち

《住 所》〒317-0073 茨城県日立市幸町 1-13-3  
《T E L》0294-32-5300 《F A X》0294-32-5301  
《E-mail》info@akatsu-ki.com

# あいおいニッセイ同和損保

**MS&AD** INSURANCE GROUP



あいおいニッセイ同和損害保険株式会社

茨城支店 水戸第二支社

〒310-0803 茨城県水戸市城南 3-11-14

TEL : 029-224-2367 FAX : 029-224-2361

【取扱代理店】

あいおいニッセイ同和インシュアランスサービス株式会社

水戸支店

〒310-0803 茨城県水戸市城南 3-5-32

TEL : 029-226-3638 FAX : 029-227-1448



生命をのせて回る地球に、潤い豊かな未来を届けたい。

**ASCO**

株式会社 **アスコ**

<http://www.asco.sala.jp>

国内広域展開の動物用医薬品ディーラー  
人と動物の健やかな共生環境づくりに貢献します

**本 社**

〒441-8021

愛知県豊橋市白河町100番地

TEL 0532-34-3821

FAX 0532-33-3611

**営業所  
所在地**

- ・東日本支店  
児玉、前橋、松本、旭、茨城、栃木  
東京、大宮、宮城、福島
- ・中日本支店  
豊橋、安城、浜松、沼津、岐阜、名古屋
- ・西日本支店  
広島、福山、山口、米子、岡山  
大阪、京都



品質に配慮した日本製ワクチン



劇 動物用医薬品 要指示 指定

犬用混合ワクチン

**キャニバック®5**

ジステンパー・犬アデノウイルス（2型）感染症・  
犬パラインフルエンザ・犬パルボウイルス感染症混合生ワクチン（シード）

国内分離株を使用することで、交差性に優れる

国内初 ワクチンの1用量を0.5mLに

総タンパク量を低減することで  
副反応リスクを軽減

劇 動物用医薬品 要指示 指定

猫用混合ワクチン

**フェリバック®3**

猫ウイルス性鼻気管炎・猫カリシウイルス感染症・猫汎白血球減少症  
混合（油性アジュバント加）不活化ワクチン（シード）

すべてのフラクションで国内分離株を採用

猫への負担を考慮してワクチンの1用量を0.5mLに

猫カリシウイルスは3株使用することで  
広い抗原スペクトルを実現



注意 - 獣医師等の処方箋・指示により使用して下さい。

製造販売業者



共立製薬株式会社  
東京都千代田区九段南 1-5-10

お問い合わせ先:03-3264-7556 (学術)  
<http://www.kyoritsuseiyaku.co.jp>

## デザイン印刷部門

一般印刷（名刺・封筒・伝票・チラシ・ポスター等）

販促グッズ（ポケットティッシュ・クリアファイル・うちわ等）



**(有)クリエイティブサンエイ**

☎029-288-7778 FAX.029-288-7801

## 刺繍・プリント部門

オリジナルワッペン

タオル・シャツ・ブルゾン等

刺繍・プリントの事なら



総合刺繍メーカー「オリイト」

クリエイティブサンエイ

検索

城里町石塚1412-2

商標登録第5786560号

オリイト

検索

## 家畜共済の概要

主な対象家畜	乳牛の雌等、肉用牛等、種豚、特定包括肉豚です。
加入の方法	農家単位で、対象となる家畜は全頭加入することになります。 共済金支払い対象となる事故を選択し、経営に合った加入ができます。
共済掛金等	※ 農家負担掛金＝共済掛金－国庫負担額（牛が50%、豚が40%） ※組合等ごとに対象家畜・加入方式別に定められています。 納入の際には掛金の他に事務費賦課金がかかります。
補償の期間	本県では始期統一を行っており5月1日（一部地域では3月1日）から1年間です。 上記以外の加入は短期加入となります。
補償の内容	NOSAIに加入している牛や豚等が、病気やケガで治療を受けたり、死亡・廃用などによって損害を受けたときに共済金をお支払いします。

NOSAI茨城家畜診療センターでは、農家からの依頼による診療並びに損害防止事業も実施し、組合員等の負担軽減と事故防止に努めています。

## お問い合わせは

**茨城県農業共済組合連合会（NOSAI 茨城）**

水戸市小吹町942番地 TEL 029-215-8881(代)

<http://www.nosai-ibaraki.or.jp>

大切な愛犬、  
飼い主の皆様、  
社会のために





動物用医薬品 劇要指示 〈狂犬病組織培養不活化ワクチン〉

## 狂犬病TCワクチン“化血研”

製造販売



**化血研**

一般財団法人  
化学及血清療法研究所  
熊本市北区大塚一丁目6番1号 〒860-8568

本所 ☎(096) 345-6505 (営業直通)  
東京営業所 ☎(03) 3443-0177

# 茨城県動物薬品器材協会



☺動物薬品・器材関係は私達がお手伝い致します☺



アケイ(株)茨城営業所  
 (株)アスコ茨城営業所  
 (株)エイ・エム・アイ茨城営業所  
 近藤薬品(有)  
 (有)水府薬品  
 (株)大正堂茨城営業所  
 日本全薬工業(株)  
 森久保薬品(株)



## 地域のために 未来のために

筑波銀行は、より充実した金融サービスのために。そして、もっと豊かな日々の暮らしのために。

地域エリアの皆様とともに、未来に向かって力強く前進いたします。




筑波銀行は地域振興支援プロジェクト『あゆみ』に取り組んでいます。



<http://www.tsukubabank.co.jp>

筑波銀行

検索する

 筑波銀行

Tsukuba Bank



# 新登場



がんを含む  
病気や  
ケガの  
備えに

ちゃんと応える  
医療保険

EVER

入院にも通院にも、ますます強くなりました

■通院ありプラン 入院給付金日額／通院給付金日額5,000円の場合  
保険期間：終身（入院一時金特約）を付加した場合

入院	5日未満の場合	一律5日分	2.5万円
	5日以上の場合	1日につき	5,000円
特約が新登場しました			
手術	重大手術	がんに対する開頭・開胸・開腹手術や心臓への開胸術など1回につき	20万円
	手術	入院中の手術1回につき 外来による手術1回につき	5万円 2.5万円
放射線治療	入院しなくても1回につき		5万円
入院前後の通院	1日につき		5,000円

終身

ダックの医療相談サポート 病気・ケガをしたときの、治療費以外の不安や悩みもサポートします

※このサービスは(株)ウェルネス医療情報センター、(株)法研が提供するサービスです。

月払保険料 個別取扱		通院ありプラン 入院給付金日額／通院給付金日額5,000円 入院給付金支払限度:60日型（入院一時金特約）特約給付金5万円 保険料払込期間:終身 三大疾病保険料払込免除特約なし 定額タイプ			
契約日の満年齢	20歳	30歳	40歳	50歳	
男性	1,890円	2,345円	3,130円	4,700円	
女性	2,055円	2,360円	2,840円	4,140円	

2017年3月2日現在

## ニーズに合わせて特約をプラス

三大疾病（がん・急性心筋梗塞・脳卒中）で所定の状態になったら  
2年に1回を限度に一時金をお支払いします

三大疾病一時金特約

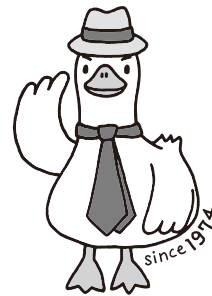
以後の保険料が不要になります

三大疾病保険料払込免除特約

No.1

アフラックは  
がん保険・医療保険  
契約件数 No.1  
平成28年版「インシュアランス生命保険統計号」

●契約年齢●  
0歳～  
満85歳  
まで



心配な  
「がん」の  
備えに

新 生きるための  
がん保険 Days

三大治療もしっかり保障

■Aプラン 入院給付金日額5,000円の場合  
保険期間：終身（抗がん剤治療給付金）は10年更新

診断	一時金として	1回限り	がん 50万円 上皮内新生物 5万円
入院	1日目から日数無制限	1日につき	5,000円
通院	三大治療のための通院は日数無制限 退院後365日以内の通院なら日数無制限	1日につき	5,000円
手術	一連の手術については14日間に1回 回数無制限	1回につき	10万円
放射線	60日に1回 回数無制限	1回につき	10万円
抗がん剤	治療を受けた月ごと 入院しなくても5万円 (給付倍率2倍) 更新後の保険期間を含め通算300万円まで		乳がん・前立腺がんの ホルモン療法とき 2.5万円 (給付倍率1倍)

終身

10年更新

▽上皮内新生物は保障の対象外

プレミアサポート

訪問面談  
サービス

専門医 ベストドクターズ®サービス  
紹介 (プレミアタイプ)\*

\*Best Doctors®およびベストドクターズは、Best Doctors, Inc.の商標です。  
※がん専門相談サービス「プレミアサポート」は、(株)法研が提供するサービスです。

月払保険料  
個別取扱 Aプラン 入院給付金日額5,000円 解約払戻金なしタイプ  
定額タイプ 保険料払込期間：終身（抗がん剤治療給付金）は10年更新

契約日の満年齢	20歳	30歳	40歳	50歳
男性	1,025円	1,435円	2,155円	3,495円
女性	1,100円	1,560円	2,320円	3,005円

\*（抗がん剤治療給付金）は、所定の年齢まで10年ごとに更新があります。更新後の保険料は更新時の年齢・保険料率によって決まります。 2017年2月20日現在

## ニーズに合わせて特約をプラス

がんの先進医療に備えられます

がん先進医療特約

がん再発のリスクに備えられます

診断給付金  
複数回支払特約

●保障の対象となる先進医療は、厚生労働大臣が認める医療技術で、医療技術ごとに適応症（対象となる疾患・症状等）および実施する医療機関が限定されています。また、厚生労働大臣が認める医療技術・適応症・実施する医療機関は随時見直されます。●特約のみのご契約や（入院一時金特約）（三大疾病一時金特約）（三大疾病保険料払込免除特約）（診断給付金複数回支払特約）の中途付加はできません。

■募集代理店（アフラックは代理店制度を採用しております）

三泉トラスト保険サービス株式会社

〒101-0054 東京都千代田区神田錦町3-11-1

0120-357-212

（平日9～20時、土日祝9～17時）

（引）受保会社）

「生きる」を創る。

Aflac

アフラック

東京第一法人営業部

〒163-0456 東京都新宿区西新宿2-1-1 新宿三井ビル19階

当社保険に関するお問合せ・各種お手続き

コールセンター 0120-5555-95

AF広宣課・2017-0005-1709010 1月16日

食品安全の国際規格ISO22000 認証取得・対マカオ・ベトナム・タイ牛肉輸出認定施設  
いばらきハサップ認証と畜場(牛枝肉)

## 株式会社茨城県中央食肉公社

代表取締役社長 角田芳夫

安全安心な食肉処理, 食肉卸売市場, 部分肉加工

主な取扱ブランド 常陸牛/ローズポーク/美明豚

〒311-3155 茨城県東茨城郡茨城町大字下土師字高山1975

TEL029(292) 6811 FAX029(292) 6895



ぷりぷりおいしい!  
くんくんおいしい!

プリマの  
香薫<sup>®</sup>  
こうくん



おいしさふれあい。  
プリマハム

金賞ダブル受賞



DLG



IFFA



香薫あらびきポークウインナー CM 好評放送中!

プリマハム

検索





# 動物病院プランニング相談

建物基本プラン無料作成いたします！

こんなお悩みをお持ちの方はぜひご相談ください。



動物病院兼自宅を建替えたいが、動物病院のことを理解している建築業者が見つからない。

テナント賃料が高い。医院併用住宅にしたいが、何から手をつけていいのかわからない。



積水ハウスにおまかせください！

積水ハウスでは経験豊富なアドバイザーが親身にアドバイスいたします。



- 病院設計のご提案
- 自宅併用病院のご提案
- 敷地を有効活用する3・4階建てのご提案
- テナントから自宅併用病院に移る際の注意点
- 土地情報のご提供 など

何度でもご相談いただけます。  
お気軽にお問い合わせください。



積水ハウスにはさまざまな建築実例があります

＜事例①＞古い建物で長年診察しておられましたが、獣医となった息子先生が戻ってこられてのを機に建替えることに。デザインにこだわり、設備も充実させたことにより、お客様にも好評で、来院数も大幅にUP！

＜事例②＞木造2階建ての医院を3階建てに建替え。敷地を有効に使い駐車場の使い勝手も良くなりました。お客様にも喜ばれ、新規のお客様も増えました。

＜事例③＞テナントで開業しておられましたが、近隣に土地物件が出たので、医院併用住宅を検討。月々の返済がテナント入居賃料より格段に安くなることが分かり、早速計画に着手！

なぜ積水ハウスを建築されたのですか？

＜オーナー様の声＞

■耐震性を重視。住宅併用ならなおのこと。■ご近所への配慮のため、遮音性をポイントに。■重厚感があり、外観が住宅っぽくなったから。■工期が通常より短かった。■事業のパートナーとして会社の信用度があり、保証体制が充実していたから。■他社の建物と比べ、違いを実感したから。■動物病院のことを担当者がよく知っていた。■同業の友人の勧めで …etc

ご相談いただいた方に限り  
積水ハウスの病院建築実例集を  
差し上げます。



SEKISUI HOUSE

積水ハウス株式会社 水戸支店 担当：吉井

〒310-0836 茨城県水戸市元吉田町 274-1 TEL. 029-248-7771

まずはメールでお気軽にお問い合わせください。  
yoshii-m@bts.sekisuihouse.co.jp (担当：吉井)

# 科学するヤクルト

ヤクルト中央研究所  
(東京都国立市)

ヤクルトには「科学するひと」がいます。多くの研究者が、日夜、世界の人々の健康を願い、研究開発に力を注いでいます。乳酸菌にできることはもっともっとあるはず。私たちはそう信じて、今日もここヤクルト中央研究所で、すこやかな未来のために一人ひとりがミクロの世界を科学し続けています。



人も地球も健康に

**Yakult**

水戸ヤクルト販売株式会社／〒311-4164 水戸市谷津町1-35 TEL.029(251)8960  
古河ヤクルト販売株式会社／〒306-0015 古河市南町1-62 TEL.0280(311)8960  
千葉ヤクルト販売株式会社／〒264-0017 千葉市若葉区加曽利町63 TEL.043(311)8960  
いわきヤクルト販売株式会社／〒971-8122 いわき市小名浜林城字向田2-1 TEL.0246(58)8960  
ヤクルトお客さま相談センター ☎0120-11-8960 (受付時間 9:00～17:30 土・日・祝日・年末年始を除く)



# 日本政策金融公庫

## —— 国民生活事業のご案内 ——

わたしたちは、地域の皆さまのための政策金融機関です。



- セーフティネット
- 創業
- ソーシャルビジネス
- 海外展開
- 事業再生
- 事業承継

日本公庫では、事業資金融資、国の教育ローンなどのほか、経営に関する様々な情報を提供しています。

水戸支店（国民生活事業）又は専用相談ダイヤルにお気軽にご相談ください。

日本政策金融公庫水戸支店国民生活事業

TEL：029-221-7137



日本政策金融公庫 水戸支店

日本公庫

検索

<https://www.jfc.go.jp/>

事業資金相談ダイヤル

行こうよ！ 公庫

0120-154-505

平日9時～19時  
※土日、祝日、年末年始（12月31日～1月3日）はご利用いただけません。

教育ローンコールセンター

ハローコール

0570-008656

平日9時～21時  
※日曜日、祝日、年末年始（12月31日～1月3日）はご利用いただけません。

※電話番号のお掛け間違いにご注意ください。



2016年5月 G7茨城・つくば科学技術大臣会合開催

世界からつくばへ  
つくばから世界へ、そして未来へ  
『知の触発拠点』つくば国際会議場

学術会議・社内会議・企業セミナー・展示会・会社説明会・面接会場など 「2018年 世界湖沼会議開催」



EPOCHAL TSUKUBA  
International Congress Center

つくば国際会議場

〒305-0032 つくば市竹園2丁目20番3号 TEL029-861-0001 FAX029-861-1209

E-mail:office@epochal.or.jp URL:http://www.epochal.or.jp

## 病院経営のあらゆるシーンに、ソリューションを。

病院経営におけるさまざまな課題を「この1枚」が解決します。



### セゾンプラチナ・ビジネス・アメリカン・エクスプレス®・カード

年会費20,000円(税抜)

年間ショッピング200万円(税込)以上のご利用で、翌年度年会費10,000円(税抜)

## SAISON PLATINUM BUSINESS AMERICAN EXPRESS® CARD

#### 医薬品や医療器具器械の 購入にも

出張費・飲食費だけでなく、  
医薬品や医療器具器械の購入や  
公共料金のお支払いなど、  
ビジネスユースに対応できる、  
ゆとりのご利用可能枠を設定  
させていただきます。

※ご利用可能枠につきましては、下記  
お問い合わせ先までご相談ください。

#### 「法人口座設定」で 経費処理業務がスムーズに

カードのお引き落とし口座を  
法人名義口座に設定いただけます。  
個人用のカードと使い分け公私の  
利用を分離することで、経費処理を  
効率化できます。

※法人名義口座は代表者名が併記されて  
いるものに限り、またその場合、代表者はお申し込み  
ご本人様に限り、となります。

#### 専用コールセンターが 24時間365日対応

学会の出張手配やレストランの  
ご予約、お花の手配など、  
専任のスタッフが24時間365日  
お客様のご相談にお応え  
します。



#### スマホ・タブレットでクレジットカード決済。Coiney

■月額費用無料 ■決済手数料は3.00%～

お申し込みは専用URLまで >>> <http://app.coiney.com/a/ibaraki-vma>

※スマートフォン／タブレットのキャリアを問わずご利用いただけます。

詳しいご案内は、下記までお問い合わせください。

※ご契約形態によって、ご利用可能なブランド・手数料が異なります。



#### ●セゾンプラチナ・ビジネス・アメリカン・エクスプレス®・カードのお申し込み、その他ご相談先

株式会社クレディセゾン 東関東支社 法人営業課 動物病院担当 0570-002-521 (10:00~17:00 土・日・祝日休み) [cl-amex038@cs.saisoncard.co.jp](mailto:cl-amex038@cs.saisoncard.co.jp)

※医薬品や医療器具器械のカード決済の詳細につきましても、お気軽に上記までお問い合わせください。

※このカードは株式会社クレディセゾンが発行・運営しています。「アメリカン・エクスプレス」はアメリカン・エクスプレスの登録商標です。  
株式会社クレディセゾンはアメリカン・エクスプレスのライセンスに基づき使用しています。

※本紙記載の内容は2017年9月1日現在のものです。変更になる場合もございますのであらかじめご了承ください。







日本最大級の犬のテーマパーク  
 ひまわりはつくばわんわんランドが運営する  
**大規模老犬・老猫ホーム**です

**老猫  
入所可**



**介護専用棟完備**



～豊富な老犬介護経験。超大型・要介護犬もOK～

つくばわんわんランド開業から20年。数千頭の犬のお世話を経て  
 培った老犬介護のノウハウを活かし、愛情を持って大切にお世話  
 いたします。

「ひまわり」ご利用までの流れ

カウンセリング  
 &  
 施設見学

ご契約  
 手続き

入所日  
 決定

ご入所



**TEL 029-886-3601**

URL <http://www.rouken-kaigo.co.jp/> E-mail [info@rouken-kaigo.co.jp](mailto:info@rouken-kaigo.co.jp)

株式会社つくばランドホテル つくばわんわんランド  
 茨城県つくば市沼田 579  
 動物取扱業の種別：仮費 登録番号：茨城県 0634 号  
 登録年月日：平成 19 年 5 月 29 日  
 有効期限の末日：平成 34 年 5 月 22 日  
 動物取扱責任者：大和 孝司





永遠の安らぎの地

ペット 霊園

# 慈苑

慈苑は、ご遺体のお取り扱いから火葬場、納骨堂までそろった静かなペット霊園です。

あなたが愛玩された動物なら、犬・猫はもとより鳥・ウサギ・カメから金魚まで、どのような動物でもお弔い致します。

茶毘の方法は、まとめて火葬する〈合同葬〉、一体ずつ火葬する〈個別葬〉、飼い主さんがお立ち会いになる〈お立ち会い葬〉の3種類が用意されています。

さらに「慈苑」では、年2回（春秋の彼岸）、合同慰霊祭を開催し、愛玩されたペットの霊をお弔い致します。



営業  
時間

平 日 午前8:30～午後5:00

土 曜 午前8:30～午後4:00

日曜・祝日 午前8:30～午後4:00

お問い合わせ・お申込みは下記へ

有限会社ケイエス慈苑管理事務所

(公益社団法人茨城県獣医師会 指定管理会社)

茨城県笠間市日沢 46 番地

TEL 0296-72-5834

FAX 0296-72-9009

時間外連絡先 080-3204-5835



## 編集後記

霜月を迎え、今年も残すところ2カ月を切っています。

鮮やかな紅葉の季節に、88号の緑の会報をお届けいたします。多くの方々にご投稿いただき、お陰様で内容の濃い会報を発刊することが出来ました。誌面作りにご協力いただきました投稿者の皆様に厚く御礼申し上げます。

さて、過日、若手女性弁護士のコンプライアンスに関するTV研修を受ける機会がありました。その中で、組織の事業活動にどういう法令が関係するか、まずは“入口”としてネットを活用し、例えばヤフーのウィキペディアなどでざっくりと大枠をつかみ、次に根拠となる関係法令を的確に捉える方法もあると話されていました。

今はネットで殆どの情報を得ることが可能であり、特に現場で疑問を端末で検索して、リアルタイムで解決できるケースもあり、本当に便利になっています。

以前にも会報にてご紹介しましたが、当会は会報をネットで公開しています。誰でも、いつでも、どこでも簡単に会報一覧サイトにアクセスできることから、検索ワードによっては、誰かのネット検索で“入口”として活用されているかもしれません。

会報は、会員同士のコミュニケーションの一つのツールいわゆる“エントランス”となっています。今後も内容の充実した誌面作りに努めて参りますので、多くの会員の皆様からご投稿いただきたく、よろしくお願いいたします。

(橋本邦夫)

### 茨城県獣医師会会報編集委員

委員長	橋本邦夫(勤務退職者支部)
前委員長	菅原茂美(勤務退職者支部)
委員	栗山伸人(担当理事)
	松本徹(担当理事)
	比氣正雄(担当理事)
	村田篤(県北地区)
	久家美恵子(鹿行地区)
	稲葉豊範(県南地区)
	苦瀬秀雄(県西地区)
会報担当	村山正利(専務理事)
	中野真紀子(職員)

### 茨城県獣医師会会報

平成29年11月1日 発行

第88号

発行所 茨城県獣医師会  
〒310-0851 水戸市千波1234-20  
TEL029-241-6242 FAX029-241-6249  
<http://www.ibajyuu.com>  
発行責任者 宇佐美 晃  
編集責任者 橋本邦夫  
印刷所 (有)クリエイティブサンエイ



平成30年度

# 関東・東京合同地区 獣医師大会(茨城)

日本産業動物獣医学会(関東・東京)

日本小動物獣医学会(関東・東京)

日本獣医公衆衛生学会(関東・東京)

2018年9月9日 日

会場：つくば国際会議場

茨城県つくば市竹園 2-20-3 tel. 029-861-0001



主催 公益社団法人 茨城県獣医師会

共催 東京都獣医師会・千葉県獣医師会・栃木県獣医師会・神奈川県獣医師会・埼玉県獣医師会・群馬県獣医師会・山梨県獣医師会・横浜市獣医師会・川崎市獣医師会

後援(予定) 農林水産省・厚生労働省・環境省・茨城県・つくば市

協賛 公益社団法人 日本獣医師会



人間だって、  
動物じゃないか。



(人へのいたわりと、同じ気持ちで。)

違っているところよりも、似ているところが多い人間と動物。  
だから、人間へのいたわりと同じ気持ちで、動物の健康を見つめたい。

あなたと同じ情熱で、動物の健康を守る。

わたしたちは森久保薬品です。

**㊤ 森久保薬品株式会社**